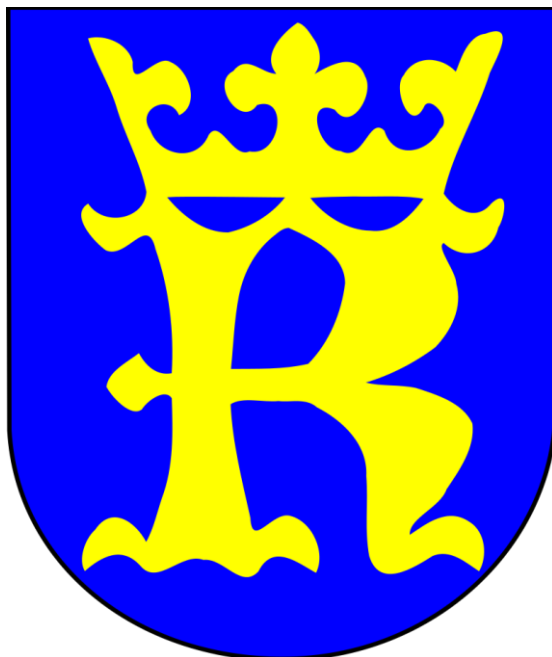


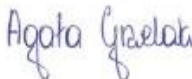
**PROGNOZA ODDZIAŁYWANIA NA ŚRODOWISKO**  
**DO ZMIANY STUDIUM UWARUNKOWAŃ I KIERUNKÓW**  
**ZAGOSPODAROWANIA PRZESTRZENNEGO GMINY TYMBARK**



Warszawa, 3.03.2021 r.



---

Nazwa opracowania:	Prognoza oddziaływania na środowisko do zmiany studium uwarunkowań i kierunków zagospodarowania przestrzennego Gminy Tymbark
Zleceniodawca:	Wójt Gminy Tymbark
Opracowujący:	Budplan Sp. z o.o. 04-327 Warszawa ul. Kordeckiego 20
Kierujący zespołem autorskim:	mgr Agata Grzelak 
Zespół autorski:	mgr inż. Anna Bereś inż. Monika Nasiłowska mgr inż. Magda Walczewska inż. Zuzanna Górecka-Gąbka inż. Anna Wojtczuk

## Spis treści

<b>1</b>	<b>WPROWADZENIE .....</b>	<b>6</b>
1.1	PODSTAWA FORMALNO-PRAWNA OPRACOWANIA.....	8
1.2	CEL, ZAKRES I STOPIEŃ SZCZEGÓŁOWOŚCI INFORMACJI WYMAGANYCH W PROGNOZIE .....	8
<b>2</b>	<b>ZAWARTOŚĆ, GŁÓWNE CELE PROJEKTOWANEGO DOKUMENTU ORAZ JEGO POWIĄZANIA Z INNYMI DOKUMENTAMI.....</b>	<b>9</b>
<b>3</b>	<b>METODY ZASTOSOWANE PRZY SPORZĄDZANIU PROGNOZY.....</b>	<b>20</b>
<b>4</b>	<b>DIAGNOZA STANU ŚRODOWISKA.....</b>	<b>20</b>
4.1	CHARAKTERYSTYKA ŚRODOWISKA PRZYRODNICZEGO .....	20
4.2	JAKOŚĆ ŚRODOWISKA .....	28
4.3	ZAGROŻENIA WYNIKAJĄCE Z ZAGOSPODAROWANIA TERENU .....	31
4.4	TENDENCJE ZMIAN ŚRODOWISKA PRZY BRAKU REALIZACJI USTALEŃ ZMIANY STUDIUM.....	32
<b>5</b>	<b>CELE OCHRONY ŚRODOWISKA USTANOWIONE NA SZCZEBLU MIĘDZYNARODOWYM, WSPÓLNOTOWYM I KRAJOWYM, ISTOTNE Z PUNKTU WIDZENIA REALIZOWANEGO DOKUMENTU ORAZ SPOSOBU W JAKI TE CELE I INNE PROBLEMY ŚRODOWISKA ZOSTAŁY UWZGLĘDNIONE PODCZAS OPRACOWYWANIA DOKUMENTU .....</b>	<b>34</b>
<b>6</b>	<b>PRZEWIDYWANE ZNACZĄCE ODDZIAŁYWANIA, W TYM ODDZIAŁYWANIA BEZPOŚREDNIE, POŚREDNIE, WTÓRNE, SKUMULOWANE, KRÓTKOTERMINOWE, ŚREDNIOTERMINOWE I DŁUGOTERMINOWE, STAŁE, CHWILOWE ORAZ POZYTYWNE I NEGATYWNE, NA CELE I PRZEDMIOTY OBSZARÓW NATURA 2000 ORAZ ICH INTEGRALNOŚĆ, A TAKŻE NA ŚRODOWISKO.....</b>	<b>35</b>
6.1	ODDZIAŁYWANIE NA LUDZI .....	36
6.2	ODDZIAŁYWANIE NA WODĘ .....	38
6.3	ODDZIAŁYWANIE NA POWIERZCHNIĘ ZIEMI.....	39
6.4	ODDZIAŁYWANIE NA ZASOBY NATURALNE .....	39
6.5	ODDZIAŁYWANIE NA KRAJOBRAZ.....	40
6.6	WPŁYW NA EKOSYSTEMY I RÓŻNORODNOŚĆ BIOLOGICZNĄ .....	40
6.7	ODDZIAŁYWANIE NA KLIMAT I ADAPTACJA DO ZMIAN KLIMATU .....	41
6.8	ODDZIAŁYWANIE NA ZABYTKI I DOBRA MATERIALNE .....	42
6.9	ODDZIAŁYWANIE NA OBSZARY NATURA 2000 I INNE OBSZARY CHRONIONE NA MOCY USTAWY O OCHRONIE PRZYRODY.....	42
<b>7</b>	<b>ROZWIĄZANIA MAJĄCE NA CELU ZAPOBIEGANIE, OGRANICZANIE LUB KOMPENSACJĘ PRZYRODNICZĄ NEGATYWNYCH ODDZIAŁYWAŃ NA ŚRODOWISKO MOGĄCYCH BYĆ REZULTATEM REALIZACJI PROJEKTOWANEGO DOKUMENTU .....</b>	<b>45</b>
<b>8</b>	<b>ROZWIĄZANIA ALTERNATYWNE DO ROZWIĄZAŃ ZAWARTYCH W PROJEKTOWANYM DOKUMENCIE WRAZ Z UZASADNIENIEM ICH WYBORU.....</b>	<b>46</b>
<b>9</b>	<b>TRANSGRANICZNE ODDZIAŁYWANIE NA ŚRODOWISKO.....</b>	<b>46</b>
<b>10</b>	<b>PROPOZYCJE DOTYCZĄCE PRZEWIDYWANYCH METOD ANALIZY SKUTKÓW REALIZACJI POSTANOWIEŃ PROJEKTOWANEGO DOKUMENTU ORAZ CZĘSTOTLIWOŚĆ JEJ PRZEPROWADZANIA .....</b>	<b>46</b>

<b>11</b>	<b>STRESZCZENIE W JĘZYKU NIESPECJALISTYCZNYM .....</b>	<b>46</b>
<b>12</b>	<b>OŚWIADCZENIE AUTORA PROGNOZY .....</b>	<b>49</b>
<b>13</b>	<b>AKTY PRAWNE UWZGLĘDNIONE W OPRACOWANIU .....</b>	<b>50</b>
<b>14</b>	<b>MATERIAŁY ŹRÓDŁOWE .....</b>	<b>50</b>

## 1 Wprowadzenie

Przedmiotem opracowania jest prognoza oddziaływania na środowisko do zmiany studium uwarunkowań i kierunków zagospodarowania przestrzennego Gminy Tymbark sporządzonej zgodnie z uchwałą Nr XV/131/2020 Rady Gminy Tymbark z dnia 12 marca 2020 r. w sprawie przystąpienia do sporządzenia zmiany studium uwarunkowań i kierunków zagospodarowania przestrzennego Gminy Tymbark.

Zgodnie z powyższą uchwałą zmiana studium obejmuje 19 obszarów o łącznej powierzchni ok. 35,03 ha, położonych w miejscowościach Zawadka, Podłopień, Tymbark i Zamieście:

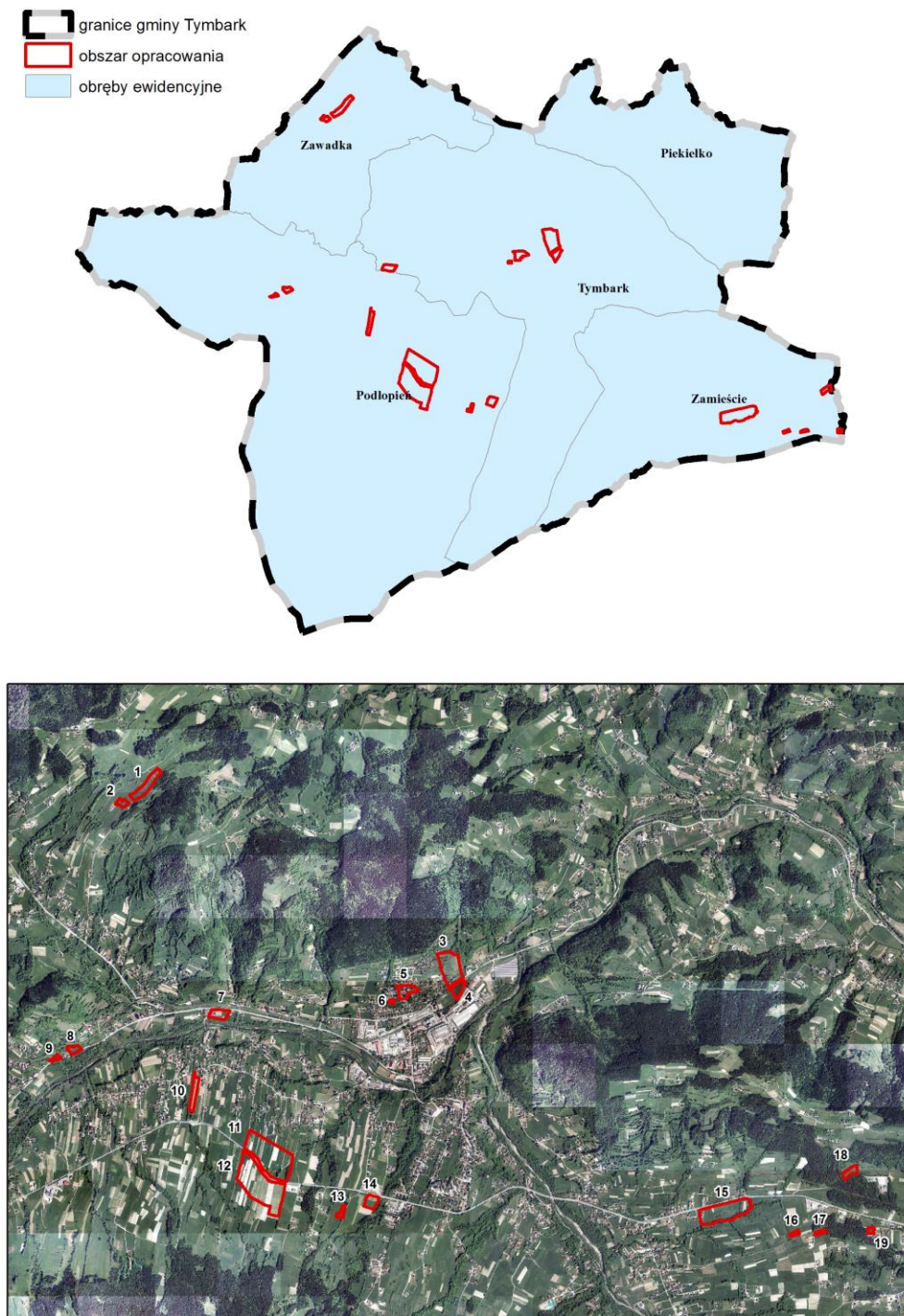
- obszar nr 1 o powierzchni ok. 1,70 ha oraz obszar nr 2 o powierzchni ok. 0,43 ha, położone obrębem geodezyjnym Zawadka, w jego centralnej części, w pobliżu drogi gminnej prowadzącej od wsi Zawadka w kierunku Zagórza;
- obszar nr 3 o powierzchni ok. 3,57 ha, położony w obrębem geodezyjnym Tymbark, w jego centralnej części, przy drodze powiatowej relacji Piekietko – Tymbark;
- obszar nr 4 o powierzchni ok. 0,85 ha, położony w obrębem geodezyjnym Tymbark, w jego centralnej części, pomiędzy drogą powiatową relacji Piekietko – Tymbark a linią kolejową nr 104 relacji Chabówka – Nowy Sącz;
- obszar nr 5 o powierzchni ok. 1,13 ha oraz obszar nr 6 o powierzchni ok. 0,10 ha, położone w obrębem geodezyjnym Tymbark, w jego centralnej części, w pobliżu drogi powiatowej relacji Piekietko – Tymbark, w rejonie Zespołu Szkół w Tymbarku;
- obszar nr 7 o powierzchni ok. 0,95 ha, położony w obrębem geodezyjnym Tymbark, w jego zachodniej części, przy granicy z obrębem Podłopień, w sąsiedztwie rzeki Łososina, wzdłuż drogi powiatowej relacji Kępanów – Tymbark oraz prostopadłej do niej drogi gminnej „Kowalówka” prowadzącej w kierunku drogi krajowej nr 28;
- obszar nr 8 o powierzchni ok. 0,48 ha oraz obszar nr 9 o powierzchni ok. 0,18 ha, położone w obrębem geodezyjnym Podłopień, w jego północno-zachodniej części, pomiędzy drogą powiatową relacji Mszana Górna – Podłopień a linią kolejową nr 104 relacji Chabówka – Nowy Sącz;
- obszar nr 10 o powierzchni ok. 1,09 ha, położony w obrębem geodezyjnym Podłopień, w jego centralnej części, przy drodze gminnej Podłopień Zagonie, w pobliżu drogi gminnej „Kowalówka” oraz drogi krajowej nr 28 relacji Zator – przejście graniczne z Ukrainą w Medyce;
- obszar nr 11 o powierzchni ok. 8,05 ha oraz obszar nr 12 o powierzchni ok. 8,94 ha, położone w obrębem geodezyjnym Podłopień, w jego centralnej części, wzdłuż drogi krajowej nr 28 relacji Zator – przejście graniczne z Ukrainą w Medyce;
- obszar nr 13 o powierzchni ok. 0,33 ha, położony w obrębem geodezyjnym Podłopień, w jego wschodniej części, przy drodze gruntowej, prowadzącej w kierunku drogi krajowej nr 28 relacji Zator – przejście graniczne z Ukrainą w Medyce;
- obszar nr 14 o powierzchni ok. 0,92 ha, położony w obrębem geodezyjnym Podłopień, w jego wschodniej części w pobliżu granicy z obrębem Tymbark, wzdłuż drogi krajowej nr 28 relacji Zator – przejście graniczne z Ukrainą w Medyce;
- obszar nr 15 o powierzchni ok. 5,08 ha, położony w obrębem geodezyjnym Zamieście, w jego centralnej części, wzdłuż drogi krajowej nr 28 relacji Zator – przejście graniczne z Ukrainą w Medyce,
- obszar nr 16, położony w obrębem geodezyjnym Zamieście, w jego południowo-wschodniej części, przy drodze gruntowej, prowadzącej w kierunku drogi krajowej nr 28 relacji Zator – przejście graniczne z Ukrainą w Medyce;
- obszar nr 17 o powierzchni ok. 0,18 ha, położony w obrębem geodezyjnym Zamieście, o powierzchni ok. 0,19 ha, w jego południowo-wschodniej części, w sąsiedztwie lasu, przy drodze

utwardzonej, prowadzącej w kierunku drogi krajowej nr 28 relacji Zator – przejście graniczne z Ukrainą w Medyce;

- obszar nr 18 o powierzchni ok. 0,64 ha oraz obszar nr 19 o powierzchni ok. 0,23 ha, położone w obrębie geodezyjnym Zamieście, w jego południowo-wschodniej części, przy granicy z miastem Limanowa, w pobliżu drogi krajowej nr 28 relacji Zator – przejście graniczne z Ukrainą w Medyce.

### Rysunek 1. Obszary objęte zmianą studium

(źródło: opracowanie własne na podstawie geoportal.gov.pl)



## 1.1 Podstawa formalno-prawna

Obowiązek sporządzania prognozy oddziaływania na środowisko wynika z art. 46 oraz art. 51 ustawy z dnia 3 października 2008 r. o udostępnianiu informacji o środowisku i jego ochronie, udziale społeczeństwa w ochronie środowiska oraz o ocenach oddziaływania na środowisko. Prognoza w myśl wyżej przywołanego art. 46 stanowi element strategicznej oceny oddziaływania na środowisko.

W ramach strategicznej oceny oddziaływania na środowisko organ opracowujący projekt dokumentu:

1. uzgadnia z właściwymi organami zakres i stopień szczegółowości informacji wymaganych w prognozie oddziaływania na środowisko;
2. poddaje projekt wraz z prognozą opiniowaniu przez właściwe organy;
3. zapewnia możliwość udziału społeczeństwa w strategicznej ocenie oddziaływania na środowisko;
4. bierze pod uwagę ustalenia zawarte w prognozie oddziaływania na środowisko, opinie organów oraz rozpatruje uwagi i wnioski zgłoszone w związku z udziałem społeczeństwa.

Projekt dokumentu nie może zostać przyjęty (o ile nie zachodzą przesłanki, o których mowa w art. 34 ustawy z dnia 16 kwietnia 2004 r. o ochronie przyrody), jeżeli ze strategicznej oceny oddziaływania na środowisko wynika, że może on znacząco negatywnie oddziaływać na obszar Natura 2000.

## 1.2 Cel, zakres i stopień szczegółowości informacji wymaganych w prognozie

Celem prognozy jest identyfikacja potencjalnych oddziaływań na środowisko ustaleń zmiany studium, określenie rozwiązań eliminujących, ograniczających lub kompensujących negatywne oddziaływania na środowisko oraz w miarę potrzeb przedstawienie rozwiązań alternatywnych do rozwiązań zawartych w projektowanym dokumencie.

Zakres merytoryczny prognozy jest zgodny z ustawą z dnia 3 października 2008 r. o udostępnianiu informacji o środowisku i jego ochronie, udziale społeczeństwa w ochronie środowiska oraz o ocenach oddziaływania na środowisko. Prognoza uwzględnia ustalenia Zamawiającego, który uzgodnił zakres i stopień szczegółowości informacji wymaganych w prognozie oddziaływania na środowisko z Regionalnym Dyrektorem Ochrony Środowiska w Krakowie w piśmie z dnia 14 października 2020 r. (znak pisma: ST-II.411.119.2020.ZK) oraz z Państwowym Powiatowym Inspektorem Sanitarnym w Limanowej w piśmie z dnia 28 września 2020 r. (znak pisma: NZ.420.93.2020).

Prognoza przedstawia wyniki analiz i ocen w formie opisowej.

W prognozie ocenia się stan i funkcjonowanie środowiska, odporność na degradację i zdolność do regeneracji wynikające z uwarunkowań określonych w opracowaniu ekofizjograficznym oraz tendencje do zmian przy braku realizacji ustaleń projektowanej zmiany studium. Rozpatrywane są także skutki realizacji ustaleń zmiany studium. Projektowane użytkowanie i zagospodarowanie terenów jest rozpatrywane pod kątem zgodności z uwarunkowaniami określonymi w opracowaniu ekofizjograficznym, z przepisami prawa dotyczącymi ochrony środowiska, skuteczności ochrony bioróżnorodności i właściwych proporcji pomiędzy terenami o różnych formach użytkowania. Ocenia się również określone w projekcie zmiany studium warunki zagospodarowania przestrzennego, wynikające z potrzeb ochrony środowiska, prawidłowości gospodarowania zasobami przyrody oraz ochrony gruntów rolnych i leśnych. Uwzględniane są ponadto zagrożenia dla środowiska i wpływ na zdrowie ludzi, skutki dla istniejących form ochrony przyrody i innych obszarów chronionych i zakres zmian w krajobrazie, oraz możliwość rozwiązań eliminujących lub ograniczających negatywne oddziaływanie na środowisko. W prognozie zawarte są, jeżeli zachodzi taka potrzeba, również propozycje innych rozwiązań w projekcie zmiany studium, sprzyjających ochronie środowiska.

Prognoza wykonana jest zgodnie z art. 51 ust. 2 pkt. 1, 2 i 3 ustawy o udostępnianiu informacji o środowisku i jego ochronie, udziale społeczeństwa w ochronie środowiska oraz o ocenach oddziaływania na środowisko:

- zawiera informacje o zawartościach, głównych celach projektowanego dokumentu oraz jego



- powiązaniach z innymi dokumentami;
- zawiera informacje o metodach zastosowanych przy sporządzaniu prognozy;
- zawiera propozycje dotyczące przewidywanych metod analiz skutków realizacji postanowień projektowanego dokumentu oraz częstotliwość jej przeprowadzania;
- zawiera informacje o możliwym transgranicznym oddziaływaniu na środowisko oraz streszczenie w języku niespecjalistycznym;
- określa, analizuje i ocenia istniejący stan środowiska oraz potencjalne zmiany tego stanu w przypadku braku realizacji projektowanego dokumentu;
- określa, analizuje, ocenia stan środowiska na obszarach objętych przewidywanym znaczącym oddziaływaniem na środowisko;
- określa, analizuje i ocenia istniejące problemy ochrony środowiska istotne z punktu widzenia projektowanego dokumentu, w szczególności dotyczące obszarów chronionych;
- określa, analizuje i ocenia istniejące problemy ochrony środowiska ustanowione na szczeblu międzynarodowym albo krajowym, istotne z punktu widzenia projektowanego dokumentu oraz sposoby, w jakich te cele ochrony środowiska zostały uwzględnione podczas opracowywania dokumentu;
- określa, analizuje i ocenia przewidywane znaczące oddziaływania, w tym oddziaływania bezpośrednie, pośrednie, wtórne, skumulowane, krótkoterminowe, średnioterminowe i długoterminowe, stałe i chwilowe oraz pozytywne i negatywne na środowisko;
- przedstawia rozwiązania mające na celu zapobieganie, ograniczanie lub kompensację przyrodniczą negatywnych oddziaływań na środowisko, mogących być rezultatem realizacji projektowanego dokumentu;
- przedstawia rozwiązania alternatywne do rozwiązań zawartych w projektowanym dokumencie wraz z uzasadnieniem ich wyboru oraz opis metod dokonania oceny prowadzącej do tego wyboru.

## 2 Zawartość, główne cele projektowanego dokumentu oraz jego powiązania z innymi dokumentami

### *Zawartość i cele dokumentu*

Zmiana studium uwarunkowań i kierunków zagospodarowania przestrzennego Gminy Tymbark dotyczy w szczególności dopuszczenia budownictwa mieszkaniowego jednorodzinne w obrębach Zawadka, Tymbark, Podłopień i Zamieście, w związku ze zgłaszanymi przez właścicieli terenów wnioskami oraz wyznaczenia nowych terenów przemysłowo – usługowych przede wszystkim w obrębie Podłopień oraz pojedynczych terenów o tej funkcji w obrębach Tymbark i Zamieście. Powyższa zmiana wynika także z konieczności dostosowania zapisów studium do charakteru istniejącej zabudowy oraz zwiększenia zasięgu terenów zabudowy wielorodzinnej w obrębie Tymbark.

W związku z powyższym wyodrębniono dziewiętnaście obszarów:

- **obszar nr 1, obszar nr 2, obszar nr 3, obszar nr 7, obszar nr 8, obszar nr 9, obszar nr 10, obszar nr 13, obszar nr 15, obszar nr 16, obszar nr 17, obszar nr 19** przeznaczają się pod zabudowę mieszkaniową jednorodziną:
  - podstawowe kierunki przeznaczenia:
    - zabudowa mieszkaniowa jednorodzinna;
  - dopuszczalne kierunki przeznaczenia:
    - usługi;
    - drogi, place, ciągi pieszo-jezdne;
    - obiekty i urządzenia infrastruktury technicznej i komunikacyjnej, parkingi;
  - ograniczenia zmian przeznaczenia:

- obowiązek uwzględniania ograniczeń wynikających z sąsiedztwa linii kolejowej zgodnie z przepisami odrębnymi;
- standardy kształtowania zabudowy i zasad zagospodarowania terenu:
  - należy nawiązać charakterem architektonicznym do pozostałych rejonów wsi;
  - zakaz realizacji przedsięwzięć mogących zawsze znacząco oddziaływać na środowisko, z wyjątkiem: urządzeń i obiektów infrastruktury technicznej i komunikacyjnej;
  - dopuszczone usługi nie mogą powodować uciążliwości dla funkcji mieszkaniowej;
  - dopuszcza się, aby funkcja dopuszczona w danym terenie wyznaczonym w studium, nie będąca podstawowym kierunkiem przeznaczenia, stanowiła przeznaczenie podstawowe terenu wyznaczonego w miejscowym planie zagospodarowania przestrzennego;
  - zakaz lokalizacji zakładów o dużym i zwiększonym ryzyku wystąpienia poważnej awarii;
- parametry i wskaźniki zagospodarowania terenu:
  - maksymalna powierzchnia zabudowy do 40% powierzchni działki budowlanej;
  - minimalny wskaźnik powierzchni biologicznie czynnej – 30% powierzchni działki budowlanej;
  - maksymalna wysokość zabudowy do 12 m
  - zapewnienie miejsc do parkowania:
    - ✓ dla zabudowy mieszkaniowej jednorodzinnej – minimum 2 miejsca do parkowania na 1 lokal mieszkalny;
    - ✓ dla usług – minimum 2 miejsca do parkowania na każde 100 m<sup>2</sup> powierzchni użytkowej obiektu;
  - dachy dwu- lub wielospadowe, o kącie nachylenia połaci dachowych:
    - ✓ dla budynków mieszkalnych od 30° do 45°;
    - ✓ dla budynków gospodarczych od 12° do 45°;

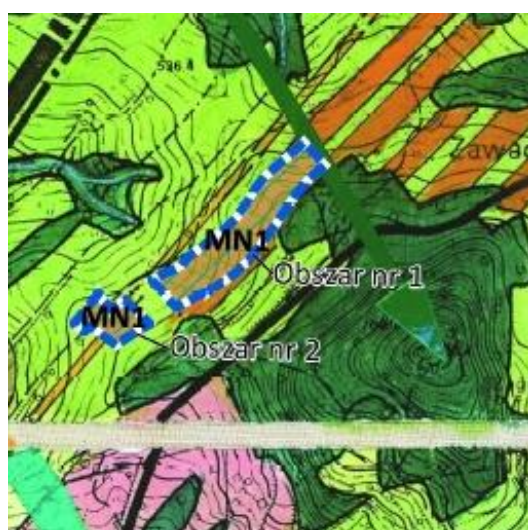
w nawiązaniu odpowiednio do gabarytów dachów zabudowy zlokalizowanej w najbliższym sąsiedztwie.
- **obszar nr 5, obszar nr 6** przeznaczają się pod zabudowę mieszkaniową wielorodzinną:
  - podstawowe kierunki przeznaczenia:
    - zabudowa mieszkaniowa wielorodzinną;
  - dopuszczalne kierunki przeznaczenia:
    - usługi;
    - obiekty zamieszkania zbiorowego;
    - drogi, place, ciągi pieszo-jezdne;
    - obiekty i urządzenia infrastruktury technicznej i komunikacyjnej, parkingi;
    - zieleń urządzona ogólnodostępna z możliwością lokalizowania urządzeń sportowo-rekreacyjnych, placów zabaw, obiektów małej architektury itp.;
  - standardy kształtowania zabudowy i zasad zagospodarowania terenu:
    - należy nawiązać charakterem architektonicznym do pozostałych rejonów wsi;
    - zakaz realizacji przedsięwzięć mogących zawsze znacząco oddziaływać na środowisko, z wyjątkiem: urządzeń i obiektów infrastruktury technicznej i komunikacyjnej;

- dopuszczone usługi nie mogą powodować uciążliwości dla funkcji mieszkaniowej;
- dopuszcza się, aby funkcja dopuszczona w danym terenie wyznaczonym w studium, nie będąca podstawowym kierunkiem przeznaczenia, stanowiła przeznaczenie podstawowe terenu wyznaczonego w miejscowym planie zagospodarowania przestrzennego;
- zakaz lokalizacji zakładów o zwiększonym lub dużym ryzyku wystąpienia poważnej awarii przemysłowej;
- parametry i wskaźniki zagospodarowania terenu:
  - maksymalna powierzchnia zabudowy do 50% powierzchni działki budowlanej;
  - minimalny wskaźnik powierzchni biologicznie czynnej – 25% powierzchni działki budowlanej;
  - maksymalna wysokość zabudowy do 18 m;
  - zapewnienie miejsc do parkowania:
    - ✓ dla zabudowy mieszkaniowej wielorodzinnej – minimum 1 miejsce do parkowania na 1 mieszkanie;
    - ✓ dla usług – minimum 2 miejsca do parkowania na każde 100 m<sup>2</sup> powierzchni użytkowej obiektu;
    - ✓ dla obiektów zamieszkania zbiorowego – minimum 1 miejsce na 4 pokoje.
- **obszar nr 14** przeznaczają się pod zabudowę usługową lub mieszkaniową jednorodzinną:
  - podstawowe kierunki przeznaczenia:
    - usługi;
    - zabudowa mieszkaniowa jednorodzinna;
  - dopuszczalne kierunki przeznaczenia:
    - usługi publiczne, m.in. w zakresie usług oświaty, sportu i rekreacji, ochrony zdrowia, kultury, pomocy społecznej, administracji;
    - zieleń urządzonej z możliwością lokalizowania urządzeń sportowo-rekreacyjnych, placów zabaw, obiektów małej architektury itp.;
    - drogi, place, ciągi pieszo-jezdne;
    - obiekty i urządzenia infrastruktury technicznej i komunikacyjnej, parkingi;
  - standardy kształtowania zabudowy i zasad zagospodarowania terenu:
    - należy nawiązać charakterem architektonicznym do pozostałych rejonów wsi;
    - zakaz realizacji przedsięwzięć mogących zawsze znacząco oddziaływać na środowisko, z wyjątkiem: urządzeń i obiektów infrastruktury technicznej i komunikacyjnej;
    - dopuszcza się, aby funkcja dopuszczona w danym terenie wyznaczonym w studium, nie będąca podstawowym kierunkiem przeznaczenia, stanowiła przeznaczenie podstawowe terenu wyznaczonego w miejscowym planie zagospodarowania przestrzennego;
    - zakaz lokalizacji zakładów o dużym i zwiększonym ryzyku wystąpienia poważnej awarii;
  - parametry i wskaźniki zagospodarowania terenu
    - maksymalna powierzchnia zabudowy do 40% powierzchni działki budowlanej;
    - minimalny wskaźnik powierzchni biologicznie czynnej – 30% powierzchni działki budowlanej;
    - maksymalna wysokość zabudowy do 12 m;

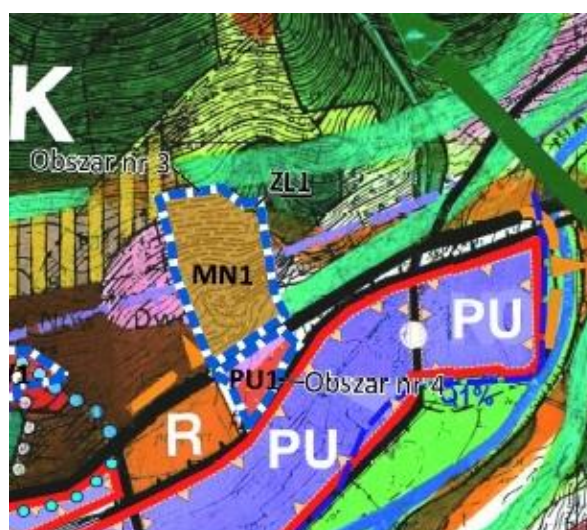
- zapewnienie miejsc do parkowania:
    - ✓ dla zabudowy mieszkaniowej jednorodzinnej – minimum 2 miejsca do parkowania na 1 lokal mieszkalny;
    - ✓ dla usług – minimum 2 miejsca do parkowania na każde 100 m<sup>2</sup> powierzchni użytkowej obiektu;
    - ✓ dla obiektów zamieszkania zbiorowego – minimum 1 miejsce na 4 pokoje;
  - dachy dwu- lub wielospadowe, o kącie nachylenia połaci dachowych:
    - ✓ dla budynków mieszkalnych, usługowych od 30° do 45°;
    - ✓ dla budynków gospodarczych od 12° do 45°;
- w nawiązaniu odpowiednio do gabarytów dachów zabudowy zlokalizowanej w najbliższym sąsiedztwie.
- **obszar nr 4, obszar nr 11, obszar nr 12, obszar nr 18** przeznacza się pod obiekty produkcyjne, składy, magazyny i zabudowę usługową:
    - podstawowe kierunki przeznaczenia:
      - produkcja;
      - składy, magazyny;
      - centra logistyczne;
      - usługi;
    - dopuszczalne kierunki przeznaczenia:
      - zaplecze administracyjno – socjalne;
      - stacje paliw wraz z zapleczem usługowo – handlowym;
      - obiekty i urządzenia infrastruktury technicznej i komunikacyjnej, w tym kolejowej, parkingi;
      - drogi, place, ciągi pieszo-jezdne;
      - zieleń izolacyjna;
    - ograniczenia:
      - obowiązek uwzględniania ograniczeń wynikających z sąsiedztwa linii kolejowej zgodnie z przepisami odrębnymi;
    - standardy kształtowania zabudowy i zasad zagospodarowania terenu:
      - od terenów mieszkaniowych należy lokalizować zieleń izolacyjną w celu odizolowania wizualnego od placów manewrowych i zaplecza technicznego;
      - zakaz realizacji przedsięwzięć mogących zawsze znacząco oddziaływać na środowisko;
      - dopuszcza się, aby funkcja dopuszczona w danym terenie wyznaczonym w studium, nie będąca podstawowym kierunkiem przeznaczenia, stanowiła przeznaczenie podstawowe terenu wyznaczonego w miejscowym planie zagospodarowania przestrzennego;
      - zakaz lokalizacji zakładów o zwiększonym lub dużym ryzyku wystąpienia poważnej awarii przemysłowej;
    - parametry i wskaźniki zagospodarowania terenu:
      - maksymalna powierzchnia zabudowy do 60% powierzchni działki budowlanej;
      - minimalny wskaźnik powierzchni biologicznie czynnej – 20% powierzchni działki budowlanej;

- maksymalna wysokość zabudowy:
  - ✓ w obrębie geodezyjnym Podłopień - 20 m;
  - ✓ w obrębach Tymbark i Zamieście – 15 m;
- zapewnienie miejsc do parkowania:
  - ✓ dla usług – minimum 2 miejsca do parkowania na każde 100 m<sup>2</sup> powierzchni użytkowej obiektu;
  - ✓ dla obiektów produkcyjnych, składów, magazynów, centrów logistycznych minimum 1 miejsce na każde 50 m<sup>2</sup> powierzchni przeznaczonej do kontaktu z klientem oraz minimum 3 miejsca na 10 zatrudnionych.
- **obszar nr 3** przeznacza się pod las:
  - podstawowe kierunki przeznaczenia:
    - lasy;
  - dopuszczalne kierunki przeznaczenia:
    - zieleń nieurządzona i urządzona, zadrzewienia;
    - drogi dojazdowe do gruntów rolnych i leśnych, ciągi piesze, ciągi rowerowe;
    - obiekty i urządzenia infrastruktury technicznej i komunikacyjnej;
  - standardy kształtowania zabudowy i zasad zagospodarowania terenu:
    - zachowanie przyrodniczych, krajobrazowych i kulturowych walorów terenów leśnych, stanowiących element systemu przyrodniczego gminy oraz istotny walor dla rozwoju rekreacji;
    - gospodarkę leśną należy prowadzić w oparciu o plany urządzania lasu sporządzane przez właściwe służby;
    - zakaz lokalizacji nowej zabudowy niezwiązanej z gospodarką leśną.

Rysunek 2. Wyrys z projektu zmiany studium – kierunków zagospodarowania przestrzennego



obszar nr 1, obszar nr 2



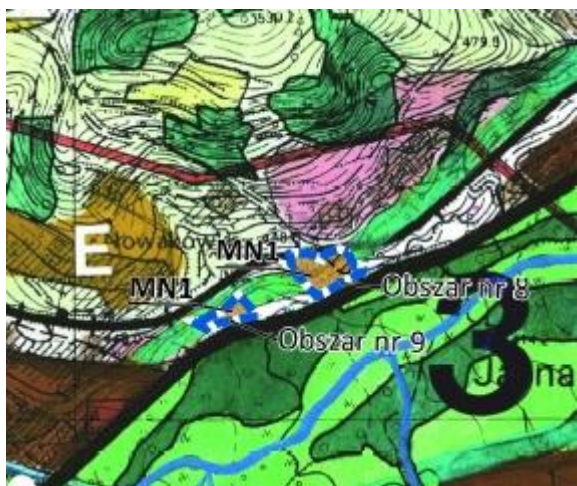
obszar nr 3, obszar nr 4



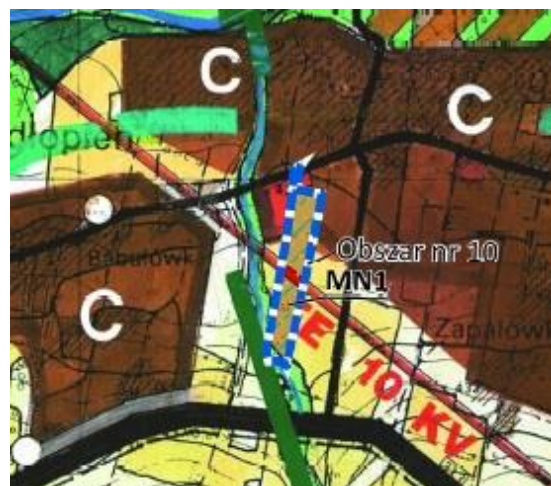
obszar nr 5, obszar nr 6



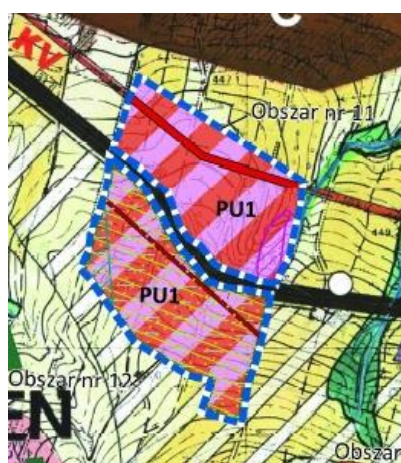
obszar nr 7



obszar nr 8, obszar nr 9



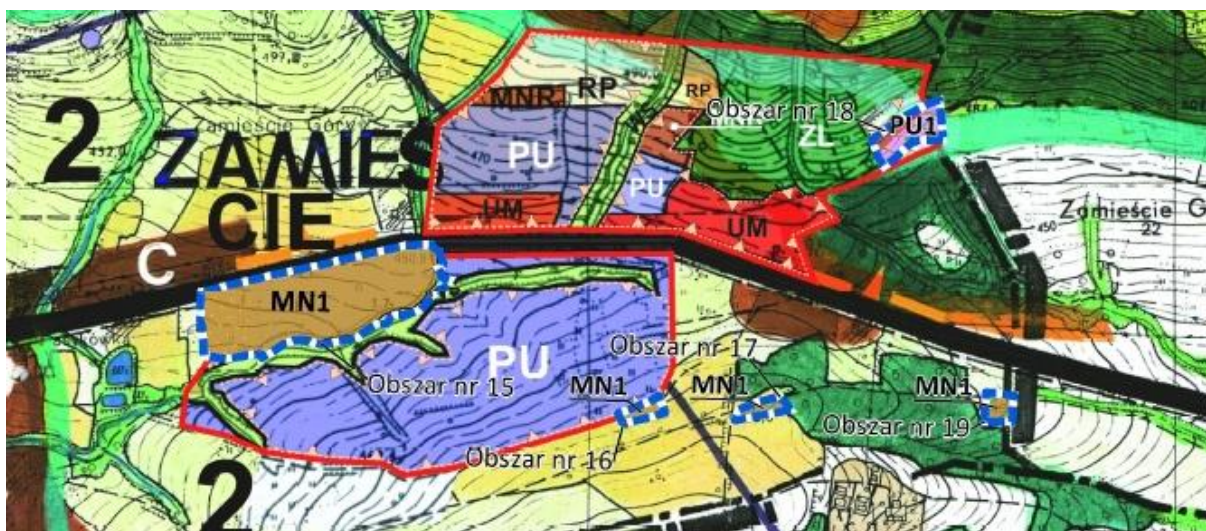
obszar nr 10



obszar nr 11, obszar nr 12



obszar nr 13, obszar nr 14



obszar nr 15, obszar nr 16, obszar nr 17, obszar nr 18, obszar nr 19

granica obszaru objętego zmianą nr 2 studium

#### KIERUNKI ZAGOSPODAROWANIA TERENÓW

- MN1** tereny zabudowy mieszkaniowej jednorodzinnej
- MN2** tereny zabudowy mieszkaniowej wielorodzinnej
- UM** teren zabudowy usługowej lub mieszkaniowej jednorodzinnej
- PU** tereny obiektów produkcyjnych, składów, magazynów lub usług
- ZL** teren lasu
- WS** tereny strefy ekologicznej rzek i potoków

#### INFRASTRUKTURA TECHNICZNA

- napowietrzna linia elektroenergetyczna WN 110 kV
- napowietrzna linia elektroenergetyczna SN 30 kV

#### ELEMENTY ŚRODOWISKA PRZYRODNICZEGO

- granicę Południowomałopolskiego Obszaru Chronionego Krajobrazu
- Korytarz Karpacki – Gorce
- Korytarz Południowy Beskid Wyspowy – Dolina Dunajca
- korytarze ekologiczne wyznaczone w projekcie pn. „Rozbudowa bazy danych przestrzennych o korytarzach ekologicznych w Małopolsce”
- obszary o potencjale do wyznaczenia parku krajobrazowego Beskid Wyspowy
- osuwisko nieaktywne
- teren zagrożony ruchami masowymi
- obszar szczególnego zagrożenia powodziowego, na którym prawdopodobieństwo wystąpienia powodzi jest średnie i wynosi raz na 100 lat (Q=1%)
- obszar narażony na niebezpieczeństwo powodzi, na którym prawdopodobieństwo wystąpienia powodzi jest niskie i wynosi raz na 500 lat (Q=0,2%)

#### ELEMENTY DZIEDZICTWA KULTUROWEGO

- obiekt wpisany do rejestru zabytków - drewniany dwór z pocz. XX w.
- strefa ochrony konserwatorskiej „B” obejmująca sąsiedztwo założenia parkowego
- strefa ochrony konserwatorskiej „A” obejmująca założenie parkowe

#### POZOSTAŁE OZNACZENIA

- obszar rewitalizacji wyznaczony na podstawie Gminnego Programu Rewitalizacji
- obszar zdegradowany wyznaczony na podstawie Gminnego Programu Rewitalizacji

Powiązania z innymi dokumentami

#### Studium uwarunkowań i kierunków zagospodarowania przestrzennego Gminy Tymbark

Dla obszarów objętych niniejszą prognozą obowiązuje *Studium uwarunkowań i kierunków zagospodarowania przestrzennego Gminy Tymbark*, przyjęte uchwałą Nr X/92/99 Rady Gminy Tymbark z dnia 29 grudnia 1999 r., zmienione uchwałą Nr V/16/2015 Rady Gminy Tymbark z dnia 29 stycznia 2015 r., w którym w oparciu o określoną politykę przestrzenną gminy oraz kierunki zagospodarowania przestrzennego, określono przeznaczenie poszczególnych terenów. Obszary opracowania w obowiązującej zmianie studium wskazano jako:

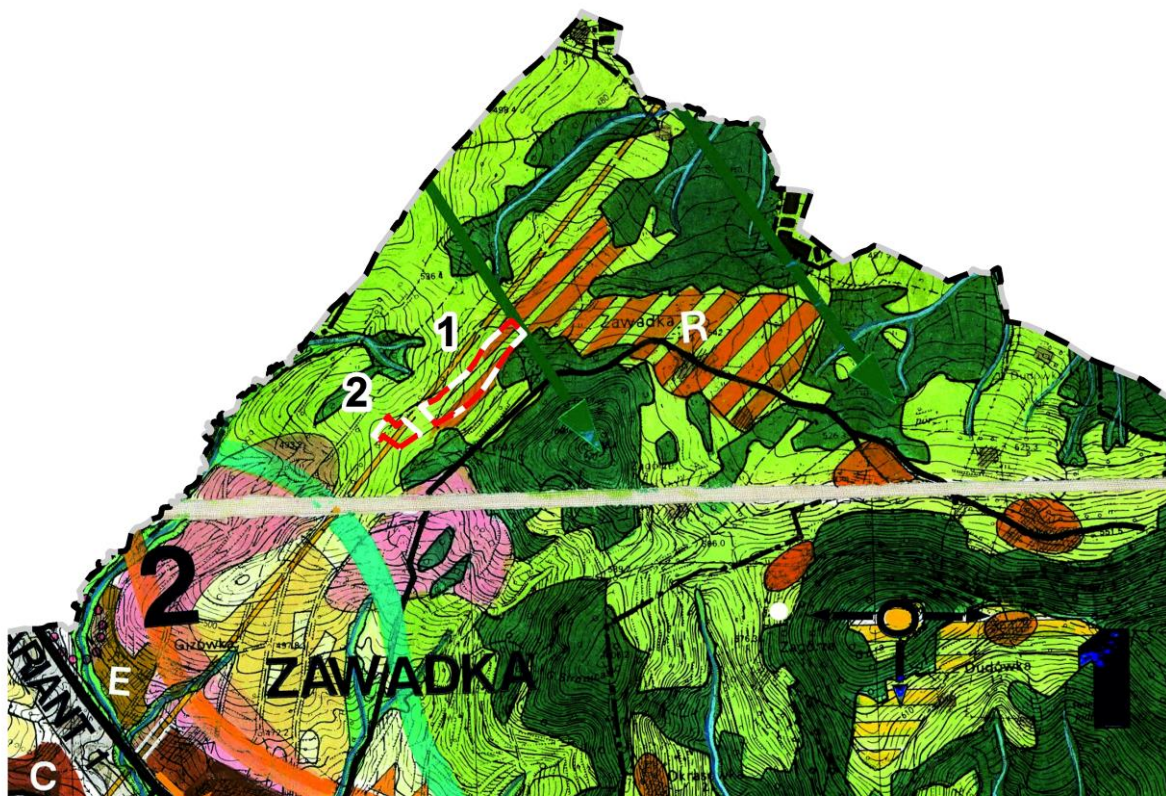
- obszar nr 1:
  - strefa zainwestowania z preferencją dla funkcji turystycznych „R”;
  - strefa połączeń środowiskowych – korytarz ekologiczny;
- obszar nr 2:

- strefa przyrodniczo-leśna;
- obszar nr 3:
  - rejon erozyjno-osuwiskowy;
  - strefa zainwestowania z preferencją dla funkcji turystycznych „R”;
  - strefa przyrodniczo-leśna;
- obszar nr 5:
  - tereny zabudowy usługowej o charakterze publicznym;
  - parki, cmentarze, zieleń urządzona;
  - strefa osadnicza do umiarkowanego rozwoju mieszkalnictwa usług i rzemiosła nieuciążliwego „C”;
- obszar nr 6:
  - C65ZP – zieleń parkowa;
- obszar nr 7:
  - strefa przyrodniczo-leśna;
- obszar nr 8:
  - strefa przyrodniczo-leśna;
- obszar nr 9:
  - strefa przyrodniczo-leśna;
- obszar nr 10:
  - tereny zabudowy usługowej o charakterze publicznym;
  - strefa osadnicza do umiarkowanego rozwoju mieszkalnictwa usług i rzemiosła nieuciążliwego „C”;
  - strefa ochrony terenów otwartych w tym tereny gleb rolnych chronionych z mocy ustawy;
  - strefa ekologiczna rzek i potoków;
  - strefa połączeń środowiskowych – korytarz ekologiczny;
- obszar nr 11:
  - strefa ochrony terenów otwartych w tym tereny gleb rolnych chronionych z mocy ustawy;
- obszar nr 12:
  - strefa ochrony terenów otwartych w tym tereny gleb rolnych chronionych z mocy ustawy;
  - tereny działalności gospodarczej oraz obsługi techniczno-gospodarczej gminy i wsi;
  - strefa zainwestowania z preferencją dla funkcji turystycznych „N”;
- obszar nr 13:
  - strefa zainwestowania z preferencją dla funkcji turystycznych „N”;
- obszar nr 14:
  - strefa zainwestowania z preferencją dla funkcji turystycznych „N”;
  - strefa ekologiczna rzek i potoków;
- obszar nr 15:

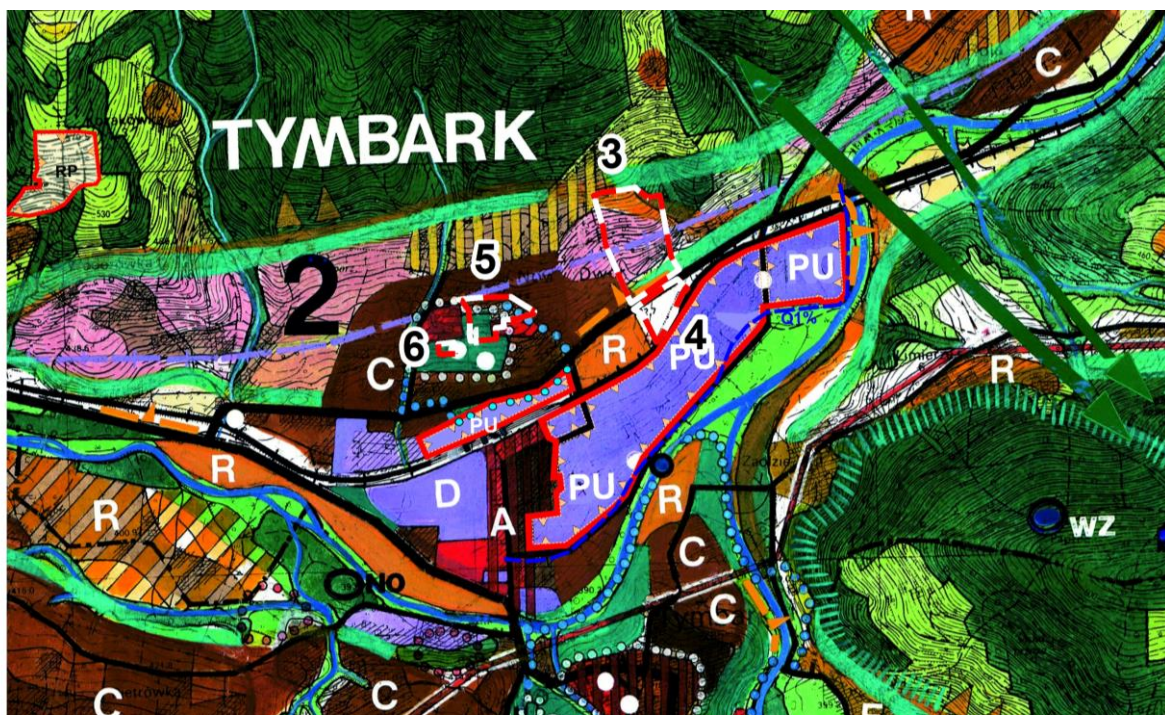


- PU – strefa aktywności gospodarczej i zaplecza techniczno-gospodarczego;
- strefa ekologiczna rzek i potoków;
- strefa ochrony terenów otwartych w tym tereny gleb rolnych chronionych z mocy ustawy;
- obszar nr 16:
  - strefa ochrony terenów otwartych w tym tereny gleb rolnych chronionych z mocy ustawy;
- obszar nr 17:
  - strefa ochrony terenów otwartych w tym tereny gleb rolnych chronionych z mocy ustawy;
- obszar nr 18:
  - RP – tereny otwarte – rolne;
  - strefa przyrodniczo-leśna;
- obszar nr 19:
  - strefa przyrodniczo-leśna.

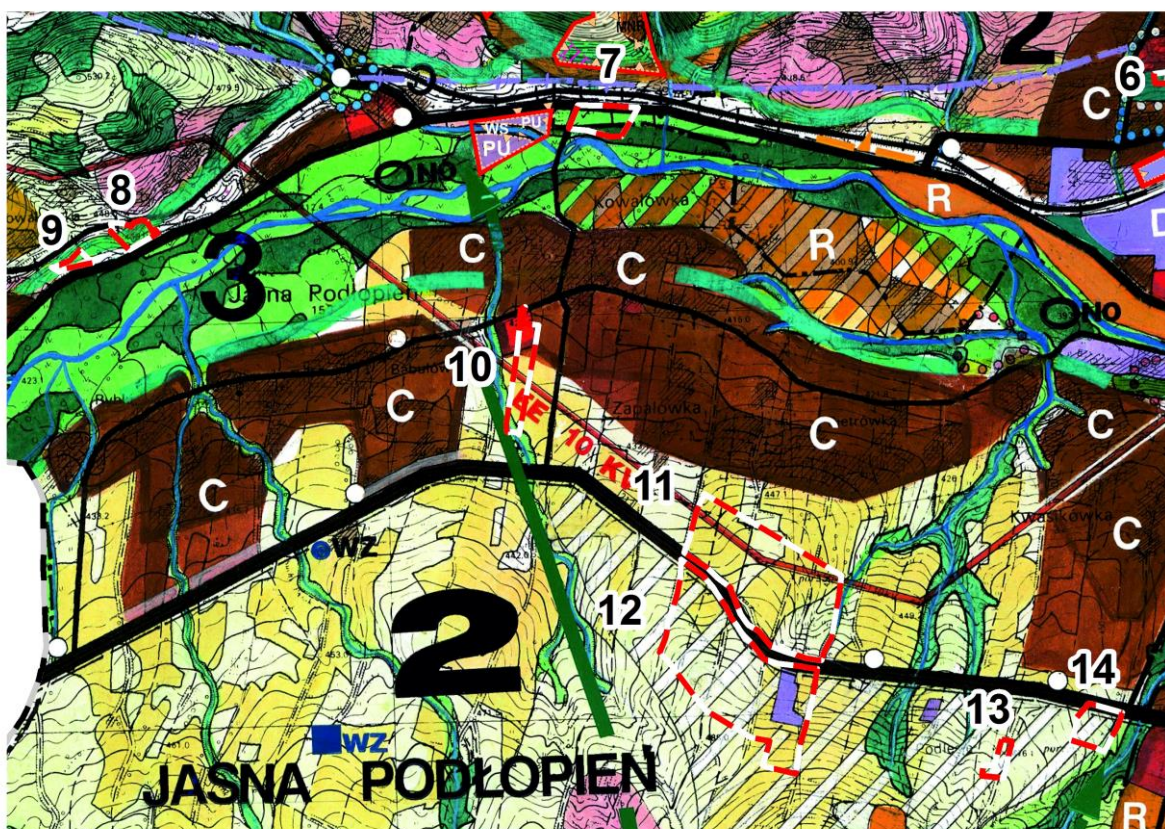
**Rysunek 3. Wyrys z obowiązującej zmiany Studium uwarunkowań i kierunków zagospodarowania przestrzennego Gminy Tymbark – rysunek kierunków zagospodarowania przestrzennego**  
(źródło: załącznik do uchwały nr V/16/2015 Rady Gminy Tymbark z dnia 29 stycznia 2015 r.)



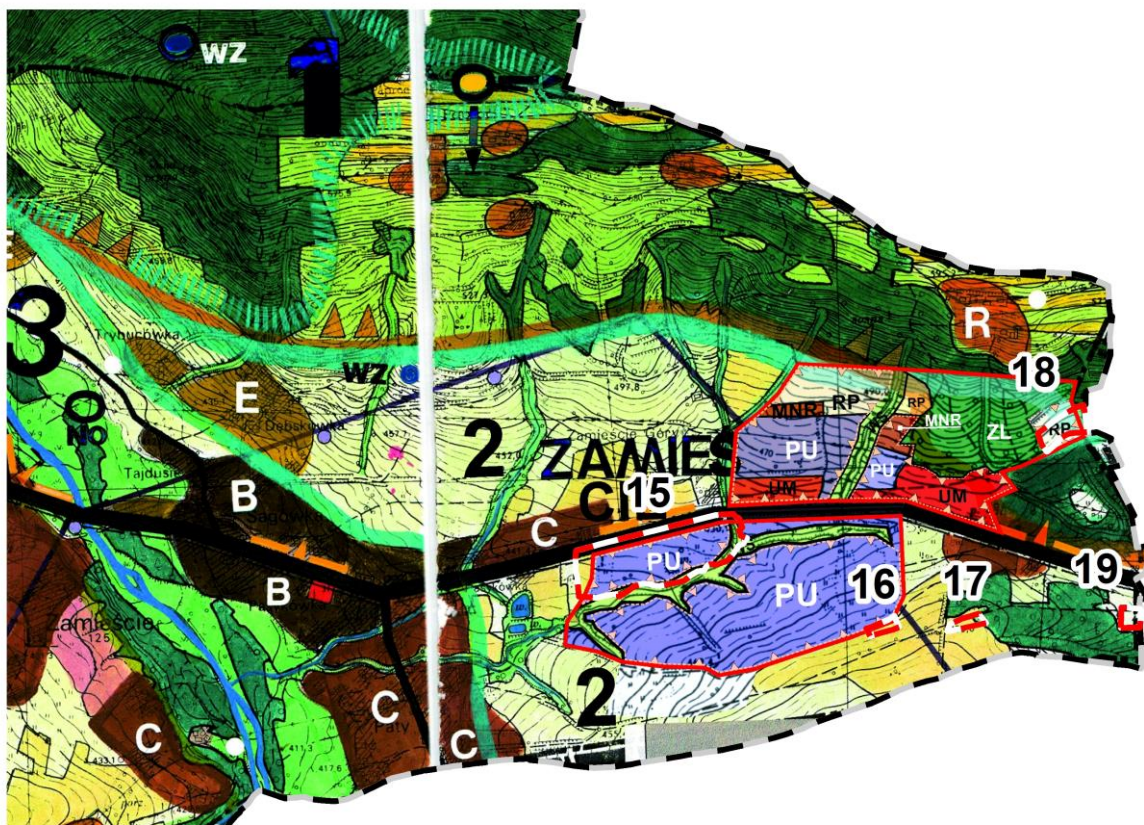
obszar nr 1, obszar nr 2



obszar nr 3, obszar nr 4, obszar nr 5, obszar nr 6



obszar nr 7, obszar nr 8, obszar nr 9, obszar nr 10, obszar nr 11, obszar nr 12, obszar nr 13, obszar nr 14



obszar nr 15, obszar nr 16, obszar nr 17, obszar nr 18, obszar nr 19

KIERUNKI ROZWOJU STRUKTURY ŚRĄDZIELCZEJ	KIERUNKI ZAGOSPODAROWANIA PRZESTRZENNEGO POLITYKA ROZWOJU	WYTYCZNE ROZWIĄZAWANIE	STANOWISKO FUNKCJONALNO-PRZECIENKOWE	WARUNKOWANIA ROZWOJU - SYNTEZA
<p><b>Kierunki rozwoju struktury śródzielniczej</b></p> <p><b>Strefa „centrum”</b>                      Kierunki rozwoju struktury śródzielniczej w obszarze śródzielniczym (obszar śródzielniczy) – obszar o funkcji centralnej, o znaczeniu ogólnym dla całego obszaru planowania przestrzennego, o funkcji organizacyjnej i reprezentacyjnej.</p> <p><b>Strefy otoczenia</b>                      W obszarze otoczenia śródzielniczej (obszar otoczenia) – obszar o funkcji otoczeniowej, o znaczeniu lokalnym dla obszaru planowania przestrzennego, o funkcji organizacyjnej i reprezentacyjnej.</p> <p><b>Strefy otoczenia</b>                      W obszarze otoczenia śródzielniczej (obszar otoczenia) – obszar o funkcji otoczeniowej, o znaczeniu lokalnym dla obszaru planowania przestrzennego, o funkcji organizacyjnej i reprezentacyjnej.</p>	<p><b>Kierunki zagospodarowania przestrzennego – polityka rozwoju</b></p> <p><b>Strefy gospodarczo-usługowe</b>                      Obszar o funkcji gospodarczo-usługowej, o znaczeniu lokalnym dla obszaru planowania przestrzennego, o funkcji organizacyjnej i reprezentacyjnej.</p> <p><b>Strefy usługowo-usługowe</b>                      Obszar o funkcji usługowo-usługowej, o znaczeniu lokalnym dla obszaru planowania przestrzennego, o funkcji organizacyjnej i reprezentacyjnej.</p> <p><b>Strefy usługowo-usługowe</b>                      Obszar o funkcji usługowo-usługowej, o znaczeniu lokalnym dla obszaru planowania przestrzennego, o funkcji organizacyjnej i reprezentacyjnej.</p>	<p><b>Wtyczne rozwiązywania</b></p> <p><b>Strefa obszarowa</b>                      Obszar o funkcji obszarowej, o znaczeniu lokalnym dla obszaru planowania przestrzennego, o funkcji organizacyjnej i reprezentacyjnej.</p> <p><b>Strefa obszarowa</b>                      Obszar o funkcji obszarowej, o znaczeniu lokalnym dla obszaru planowania przestrzennego, o funkcji organizacyjnej i reprezentacyjnej.</p>	<p><b>Stany przestrzenno-funkcyjne</b></p> <p><b>Strefa obszarowa</b>                      Obszar o funkcji obszarowej, o znaczeniu lokalnym dla obszaru planowania przestrzennego, o funkcji organizacyjnej i reprezentacyjnej.</p> <p><b>Strefa obszarowa</b>                      Obszar o funkcji obszarowej, o znaczeniu lokalnym dla obszaru planowania przestrzennego, o funkcji organizacyjnej i reprezentacyjnej.</p>	<p><b>Warunkowania rozwoju – synteza</b></p> <p><b>Warunki zabudowy</b>                      Obszar o funkcji zabudowy, o znaczeniu lokalnym dla obszaru planowania przestrzennego, o funkcji organizacyjnej i reprezentacyjnej.</p> <p><b>Warunki zabudowy</b>                      Obszar o funkcji zabudowy, o znaczeniu lokalnym dla obszaru planowania przestrzennego, o funkcji organizacyjnej i reprezentacyjnej.</p>

## Plan Zagospodarowania Przestrzennego Województwa Małopolskiego

Zgodnie z Planem Zagospodarowania Przestrzennego Województwa Małopolskiego przyjętym uchwałą nr XLVII/732/18 Sejmiku Województwa Małopolskiego z dnia 26 marca 2018 r., obszary objęte zmianą nr 2 Studium znajdują się w obszarze funkcjonalnym pn.: Dolina Przedsiębiorczości. PZPWM dla wskazanego obszaru funkcjonalnego zawiera następujące rekomendacje do kształtowania polityki przestrzennej, odnoszące się bezpośrednio do obszarów objętych zmianą nr 2 Studium: wyznaczenie i przygotowanie miejsc pod strefy aktywności gospodarczej wzdłuż drogi nr 28, zarezerwowanie terenu pod linię kolejową Podłęże-Szczyrzyc-Tymbark/Mszana Dolna i modernizację linii kolejowej Chabówka – Nowy Sącz.

### **3 Metody zastosowane przy sporządzaniu prognozy**

Prognozę sporządzono na podstawie rozpoznania terenowego uwarunkowań ekofizjograficznych i walorów krajobrazowych, identyfikacji potencjalnych zagrożeń i uciążliwości. Analizowano dostępne opracowania planistyczne i dokumentacyjne na poziomie gminy, powiatu, województwa i kraju oraz oceny realizacji obowiązków prawnych i skuteczności rozwiązań chroniących środowisko przed nadmierną eksploatacją zasobów oraz wprowadzaniem zanieczyszczeń antropogenicznych do środowiska.

### **4 Diagnoza stanu środowiska**

#### **4.1 Charakterystyka środowiska przyrodniczego**

##### *Położenie i zagospodarowanie obszaru*

Gmina Tymbark położona jest w centralnej części województwa małopolskiego, w powiecie limanowskim. Gmina graniczy od wschodu z miastem i gminą Limanowa, od północy z gminą, od zachodu z gminami Jodłownik oraz Dobra oraz od południa z gminą Słopnice.

Obszary objęte zmianą studium znajduje się w:

- obszary nr 1 i 2 położone są w centralnej części obrębu geodezyjnego Zawadka, w pobliżu drogi gminnej prowadzącej od wsi Zawadka w kierunku Zagórza, w otoczeniu terenów leśnych. Obszary te obejmują tereny niezainwestowane, wykorzystywane rolniczo. Najbliższa zabudowa mieszkaniowa jednorodzinna i zagrodowa zlokalizowana jest przy drodze gminnej w odległości ok. 400 m w kierunku północno-wschodnim oraz ok. 800 m w kierunku południowym.
- obszar nr 3 położony jest w centralnej części obrębu geodezyjnego Tymbark, przy drodze powiatowej relacji Piekiełko – Tymbark, stanowi teren częściowo zainwestowany. W granicach tego obszaru występuje zabudowa mieszkaniowa jednorodzinna oraz zagrodowa. Północno-wschodni kraniec obszaru obejmuje teren prywatnego lasu. Większość obszaru jest użytkowana rolniczo. Od północy i od zachodu obszar przylega do terenów zabudowanych budynkami mieszkalnymi jednorodzinnymi, zaś od wschodu sąsiaduje z zabudową usługową. Przez południowy fragment obszaru przebiega sieć gazowa dystrybucyjna średniego ciśnienia.
- obszar nr 4 położony jest w centralnej części obrębu geodezyjnego Tymbark, pomiędzy drogą powiatową relacji Piekiełko – Tymbark a linią kolejową nr 104 relacji Chabówka – Nowy Sącz, obejmuje teren niezagospodarowany, wykorzystywany w kierunku rolniczym. Od południa graniczy z terenem zakładu przetwórstwa owoców i warzyw, od zachodu przylega do terenu boiska.
- obszary nr 5 i 6 położone są w centralnej części obrębu geodezyjnego Tymbark, w pobliżu drogi powiatowej relacji Piekiełko – Tymbark, obejmują tereny zainwestowane, zabudowane budynkami mieszkalnymi wielorodzinnymi oraz obszary zieleni naturalnej. Budynek znajdujący się w obszarze nr 6 jest obiektem zabytkowym. Obszary sąsiadują z terenem Zespołu Szkół w Tymbarku, zabytkowego parku oraz zabudową mieszkaniową jednorodziną. Przez północną część obszaru nr 5 przebiega sieć gazowa dystrybucyjna średniego ciśnienia.
- obszar nr 7 położony jest w zachodniej części obrębu geodezyjnego Tymbark, przy granicy

z obrębem Podłopień, wzdłuż drogi powiatowej relacji Kępanów – Tymbark oraz drogi gminnej „Kowalówka” prowadzącej w kierunku drogi krajowej nr 28. Stanowi teren zainwestowany w ok. 50 %, zabudowany budynkami mieszkalnymi jednorodzinnymi. Pozostała część obejmuje teren niezagospodarowany, wykorzystywany rolniczo. Od południa obszar sąsiaduje z terenem rzeki Łososiny, zaś od północy z linią kolejową nr 104 relacji Chabówka – Nowy Sącz. Wokół obszaru zlokalizowana jest zabudowa mieszkaniowa jednorodzinna. Przez zachodnią część obszaru przebiega sieć gazowa dystrybucyjna średniego ciśnienia.

- obszary nr 8 i 9 położone są w północno-zachodniej części obrębu geodezyjnego Podłopień, pomiędzy drogą powiatową relacji Mszana Górna – Podłopień a linią kolejową nr 104 relacji Chabówka – Nowy Sącz, obejmują tereny niezainwestowane, użytkowane w kierunku rolniczym. Najbliższe otoczenie obszaru stanowią tereny otwarte oraz nieliczne zabudowania mieszkalne.
- obszar nr 10 położony jest w centralnej części obrębu geodezyjnego Podłopień, przy drodze gminnej Podłopień Zagonie, w pobliżu drogi gminnej „Kowalówka” oraz drogi krajowej nr 28. Stanowi teren niezagospodarowany, wykorzystywany w kierunku rolniczym. Niewielki fragment w południowej części obszaru zajmują zadrzewienia i zakrzewienia. W najbliższym otoczeniu obszaru znajdują się tereny rolnicze oraz zabudowa mieszkaniowa jednorodzinna. W pobliżu znajduje się także boisko oraz szkoła podstawowa. Przez środek obszaru przebiega napowietrzna linia elektroenergetyczna wysokiego napięcia WN 110 kV.
- obszary nr 11 i 12 położone są w centralnej części obrębu geodezyjnego Podłopień, wzdłuż drogi krajowej nr 28 obejmują tereny rolnicze. Obszar otaczają przede wszystkim tereny otwarte, od wschodu obszar nr 12 przylega do działki zabudowanej budynkiem usługowym, w dalszej odległości znajdują się budynki mieszkalne jednorodzinne. Przez obszar nr 11 przebiega napowietrzna linia elektroenergetyczna wysokiego napięcia WN 110 kV, zaś przez północny fragment obszaru nr 12 linia elektroenergetyczna średniego napięcia SN 30 kV.
- obszar nr 13 położony jest we wschodniej części obrębu geodezyjnego Podłopień, przy drodze gruntowej, prowadzącej w kierunku drogi krajowej nr 28, stanowi teren wykorzystywany rolniczo, porośnięty pojedynczymi drzewami. Najbliższe otoczenie obszaru stanowią tereny otwarte oraz nieliczne zabudowania mieszkalne. Przez obszar przebiega napowietrzna linia elektroenergetyczna średniego napięcia SN 30 kV.
- obszar nr 14 położony jest we wschodniej części obrębu geodezyjnego Podłopień, w pobliżu granicy z obrębem Tymbark, wzdłuż drogi krajowej nr 28, obejmuje teren niezagospodarowany wykorzystywany w kierunku rolniczym. Od wschodu i od północy obszar sąsiaduje z zabudową usługową, w dalszej odległości znajdują się budynki mieszkalne jednorodzinne.
- obszar nr 15 położony jest w centralnej części obrębu geodezyjnego Zamieście, wzdłuż drogi krajowej nr 28 stanowi w głównej mierze teren rolniczy – w jego zachodniej części zlokalizowany jest budynek mieszkalny jednorodzinny, zaś na południu obszaru występują zadrzewienia. W bezpośrednim sąsiedztwie, od wschodu i od południa przepływa ciek wodny, otoczony zwartym drzewostanem. Najbliższe otoczenie obszaru stanowią tereny otwarte oraz nieliczne zabudowania mieszkalne oraz budynki usługowe.
- obszar nr 16 położony jest w południowo-wschodniej części obrębu geodezyjnego Zamieście, przy drodze gruntowej, prowadzącej w kierunku drogi krajowej nr 28, stanowi teren rolniczy. Obszar w całości otaczają tereny otwarte, zaś najbliższa zabudowa mieszkaniowa jednorodzinna zlokalizowana jest w kierunku północno- i południowo-wschodnim, w odległości ok. 70 m.
- obszar nr 17 położony jest w południowo-wschodniej części obrębu geodezyjnego Zamieście, przy drodze utwardzonej, prowadzącej w kierunku drogi krajowej nr 28, obejmuje teren użytkowany rolniczo. Najbliższe otoczenie obszaru stanowi las, tereny rolnicze oraz budynek mieszkalny jednorodzinny.
- obszary nr 18 i 19 położone są w południowo-wschodniej części obrębu geodezyjnego Zamieście, przy granicy z miastem Limanowa, w pobliżu drogi krajowej nr 28, stanowią tereny rolnicze. Ponadto obszar nr 18 jest częściowo porośnięty drzewami i krzewami, obszar ten otaczają tereny

leśne, w sąsiedztwie znajduje się wytwórnia mas bitumicznych. Wzdłuż południowej granicy obszaru przebiega sieć gazowa dystrybucyjna średniego ciśnienia. Natomiast obszar nr 19 od zachodu przylega do terenu lasu, od południa i od wschodu graniczy z zabudową mieszkaniową jednorodziną, zaś od północy z terenem rolniczym.

#### *Położenie geograficzne, rzeźba terenu i geologia*

Według podziału fizyczno-geograficznego J. Kondrackiego obszar projektowanych zmian studium położony jest w obrębie makroregionu Beskidy Zachodnie, w obrębie mezoregionu Beskid Wyspowy, stanowiącego fragment fliszowych Karpat Zewnętrznych – w długim łuku karpackim jest jedną z najbardziej na północ wysuniętych grup górskich. Charakterystyczną cechą rzeźby terenu są odosobnione góry (ostańce denudacyjne gruboławicowe) wystające kilkaset metrów ponad poziom dolin rzecznych. Beskid Wyspowy położony jest w dorzeczu dwóch dopływów Wisły: Dunajca i Raby.

Obszary objęte zmianą studium, jak i obszar całej gminy, położone są w środkowym biegu rzeki Łososiny, która na tym odcinku charakteryzuje się płaskodenną doliną, o zmiennej szerokości od 200 – 600 m. W jej dnie rozwinięty jest system teras. Najniższa (0,5 – 1 m n.p. rzeki) terasa zbudowana jest z otczaków, żwirów, piasków i namulów piaszczystych, niska – okresowo zalewana (1 – 2 m n.p. rzeki) oraz średnia – nadzalewowa (2 – 3 m n.p. rzeki) zbudowane są z piasków, żwirów, glin oraz gliniastych mad, lokalnie nadbudowanych przez stożki napływowe dopływów Łososiny.

Pod względem geologicznym teren gminy położony jest w zachodniej części polskich Karpat zewnętrznych (fliszowych), zbudowanych nieomal wyłącznie z piaskowcowo-łupkowych utworów kredy i paleogenu. Utwory fliszowe Karpat są zwykle silnie zaburzone, sfałdowane i złuskowane tworząc szereg skomplikowanych struktur fałdowych i stromych spiętrzeń.

#### *Warunki posadowienia budynków*

W granicach obszarów objętych zmianą studium przeważają niekorzystne warunki posadowienia budynków co wynika z występowania gruntów niejednorodnych, zróżnicowanych genetycznie i litologicznie - gruntów słabonośnych (organicznych, spoistych w stanie miękkoplastycznym i plastycznym, zwierzelin gliniastych oraz niespoistych luźnych), w których głębokość zwierciadła wód gruntowych nie przekracza 2 m p.p.t. Obszary te wymagają szczegółowych badań geologiczno-inżynierskich. Ponadto na terenie całej gminy głównym problemem budowlanym są zagrożenia osuwiskowe, generalnie rozwinięte na łupkowych elementach fliszu karpackiego. W granicach obszarów objętych zmianą studium – we wschodniej części obszaru nr 11 (w granicach działek ew. 1252, 1253, 1254, 1255 z obrębu Podłopień) znajduje się udokumentowane osuwisko nr 8353<sup>1</sup>. Powierzchnia osuwiska wynosi 0,509 ha, jest to osuwisko nieaktywne. Co więcej, wschodnia część obszaru nr 8 (fragment działki ew. 798, obręb Podłopień) położona jest w granicach obszaru zagrożonego ruchami masowymi.

#### *Surowce mineralne*

Obszary objęte zmianą studium położone są poza udokumentowanymi złożami surowców mineralnych oraz poza obszarami górniczymi. Położone są również poza terenami prognostycznymi i perspektywicznymi występowania złóż.

#### *Gleby*

W granicach obszarów objętych zmianą studium przeważają gleby brunatne wylugowane i brunatne kwaśne wytworzone na glinach i piaskach zwierzelinowych pochodzenia fliszowego. Są to gleby ciężkie, trudne do uprawy, okresowo zbyt wilgotne albo zbyt twarde zbite, a ponadto silnie szkieletowe. Miejscami występują średnio urodzajne mady – tereny położone w dnie doliny rzeki Łososiny. Gleby przedmiotowych obszarów zaliczają się do IV-VI klasy bonitacyjnej.

#### *Wody powierzchniowe*

Obszary objęte zmianą studium położone są w zlewni rzeki Łososina stanowiącej lewy dopływ Dunajca.

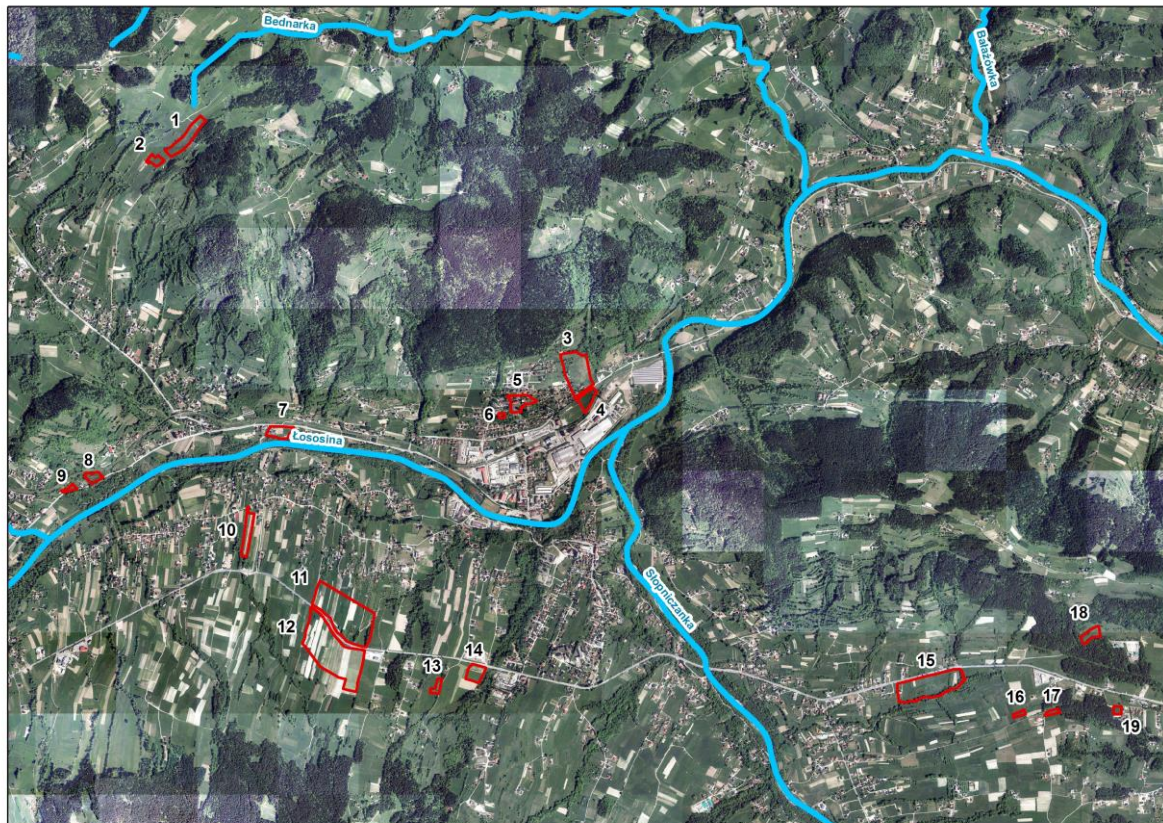
---

<sup>1</sup> System Osłony Przeciwosuwiskowej, PIG-PIB.

W granicach tych obszarów nie występują wody powierzchniowe – sieć rzeczna w rejonie przedmiotowych obszarów opracowania przedstawia rysunek nr 4.

**Rysunek 4. Sieć rzeczna w rejonie obszarów objętych zmianą studium**

(źródło: opracowanie własne na podstawie ortofotomapy)



Obszary objęte zmianą studium zlokalizowane są w rejonie wodnym Górnej Wisły, w granicach jednolitych części wód powierzchniowych: JCWP Łososina do Słopiczanki (RW2000122147229), JCWP Sowlinka (RW2000122147249), JCWP Łososina od Słopiczanki do Potoku Stańkowskiego (RW2000142147273). JCWP jest to oddzielny i znaczący element wód powierzchniowych: jezioro, sztuczny zbiornik wodny, ciek a także fragment morskich wód wewnętrznych itp. Większe cieki dzielone są na mniejsze odcinki stanowiące JCWP. Zgodnie z *Planem gospodarowania wodami na obszarze dorzecza Wisły (2016 r.)* ww. JCWP nie są zagrożone nieosiągnięciem celów środowiskowych.

**Tabela 1. Charakterystyka JCWP**

(źródło: *Plan gospodarowania wodami na obszarze dorzecza Wisły, 2016 r.*)

nazwa i kod jcwp	status	ocena stanu	ocena ryzyka nieosiągnięcia celów środowiskowych
Łososina do Słopiczanki PLRW2000122147229	silnie zmieniona część wód	dobry	niezagrożona
Sowlinka PLRW2000122147249	silnie zmieniona część wód	zły	niezagrożona
Łososina od Słopiczanki do Potoku Stańkowskiego PLRW2000142147273	naturalna część wód	zły	niezagrożona

### Wody podziemne

W granicach obszarów objętych zmianą studium brak użytkowego piętra wodonośnego. Obszary te położone są poza Głównymi Zbiornikami Wód Podziemnych.

Obszary objęte zmianą studium położone są w zasięgu jednolitej części wód podziemnych JCWPd nr 150 (PLGW2000150). JCWPd są jednostkami hydrogeologicznymi, które zostały wyodrębnione na podstawie systemów krążenia wód przy powierzchniowego poziomu wodonośnego.

Zgodnie z *Planem gospodarowania wodami na obszarze dorzecza Wisły (2016 r.)* zarówno stan jakościowy, jak i ilościowy JCWPd nr 150 jest dobry i nie ma ryzyka nieosiągnięcia celów środowiskowych.

### Tabela 2. Charakterystyka JCWPd

(źródło: *Plan gospodarowania wodami na obszarze dorzecza Wisły, 2016 r.*)

JCWPd	ocena stanu			ocena ryzyka	uzasadnienie
	ilościowego	chemicznego			
150	dobry	dobry		niezagrożona	-

### Szata roślinna i fauna

W obszarach objętych zmianą studium szatę roślinną tworzą:

- zadrzewienia i zarośla – dotyczy obszaru nr 3, 5, 7, 8, 10, 11, 13, 15, 18, 19;
- roślinność segetalna, trawiasta i zielna towarzysząca terenom rolnym – dotyczy obszaru nr 1, 2, 3, 4, 7, 8, 9, 10, 11, 12, 13, 14, 15, 16, 17, 18, 19;
- zieleń urządzonej towarzysząca zabudowie mieszkaniowej (pielęgnowane trawniki, krzewy i drzewa ozdobne) – dotyczy obszaru nr 3, 5, 6, 7, 15;
- zbiorowiska leśne – dotyczy obszaru nr 3.

Szata roślinna obszarów objętych zmianą studium jest dość typowa i mało zróżnicowana. Nie występują tu szczególnie cenne siedliska czy stanowiska roślin chronionych. W granicach tych obszarów, ze względu na jego obecne zagospodarowanie, można spodziewać się występowania gatunków typowych dla terenów zurbanizowanych, rolniczych, trawiastych i zaroślowych, takich jak: zając, mysz, nornica czy kret oraz przedstawicieli ornitofauny, takich jak szpak, sikorka, muchołówka szara czy skowronek.

### Sieć ogólnopolska korytarzy ekologicznych łączących obszary Natura 2000

Koncepcja korytarzy ekologicznych została przedstawiona w projekcie korytarzy ekologicznych łączących Europejską sieć Natura 2000 opracowanym na zlecenie Ministerstwa Środowiska pod redakcją Jędrzejewskiego. W ramach projektu wyznaczono spójną sieć, obejmującą zarówno wszystkie ważne obszary przyrodnicze (obszary węzłowe), jak i korytarze ekologiczne łączące je w ekologiczną całość. Korytarze wskazano przy uwzględnieniu łączności pomiędzy różnymi elementami siedliska przyrodniczego, a także dróg migracji zwierząt – posłużono się dostępnymi danymi o przemieszczaniu się dużych ssaków kopytnych (sarna, jeleń, dzik, łos) i drapieżnych (niedźwiedź, wilk, ryś). Wyróżniono 7 korytarzy głównych, z czego na terenie gminy Tymbark występują obszary znajdujące się w zasięgu:

- Korytarza Karpackiego (KK);
- Korytarza Południowego (KPd).

Główny Korytarz Karpacki przebiega przez Bieszczady, Beskid Niski, Beskid Sądecki, Pieniny aż do Tatr. Na całej swojej długości łączy się z częściami Karpat leżącymi po stronie ukraińskiej i słowackiej.

Główny Korytarz Południowy biegnie od Bieszczadów poprzez Góry Słonne, Pogórze Przemyskie, Pogórze Dynowskie, parki krajobrazowe: Czarnorzecko-Strzyżowski, Pasma Brzanki, Ciężkowicko-Rożnowski i Wiśnicko-Lipnicki, następnie przechodzi przez Beskid Wyspowy, Gorce, Beskid Makowski, Beskid Żywiecki, Beskid Śląski, Pogórze Śląskie, lasami w pobliżu zbiornika Goczałkowickiego, Lasy Pszczyńsko-Kobiórskie, aż do



Lasów Rudzkich.

Obszary opracowania nr 1, 2, 3 (fragment terenu w północnej części), 18 zaliczają się do Korytarza Południowego Beskid Wyspowy – Dolina Dunajca (KPd-13A), obszary nr 11 (fragment terenu w południowej części), 12, 13, 14 położone są w obszarze węzłowym Korytarza Karpackiego – Gorce (GKK-5).

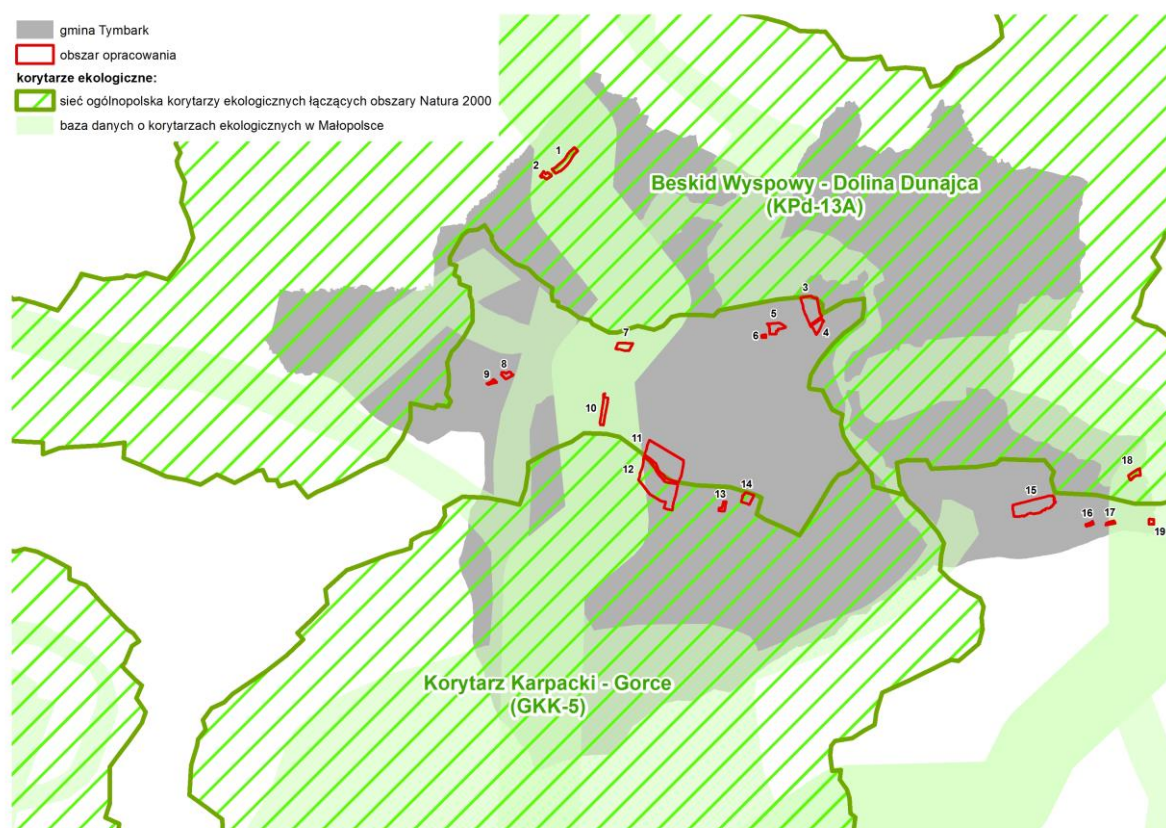
#### *Baza danych przestrzennych o korytarzach ekologicznych w Małopolsce*

W 2013 r. Regionalna Dyrekcja Ochrony Środowiska w Krakowie, Wydział Ochrony Przyrody i Obszarów Natura 2000 zrealizowała projekt pn. „Rozbudowa bazy danych przestrzennych o korytarzach ekologicznych w Małopolsce”. Podstawowym celem projektu była identyfikacja kluczowych tras migracji zwierząt, roślin i grzybów w regionie Małopolski oraz budowa spójnego systemu powiązań ekologicznych pomiędzy biocentrami przyrodniczymi, w tym chronionymi w formie obszarów Natura 2000, parków narodowych i rezerwatów przyrody. Baza danych przestrzennych jest uszczegółowieniem Projektu korytarzy ekologicznych łączących europejską sieć Natura 2000 opracowanym na zlecenie Ministerstwa Środowiska pod redakcją Jędrzejewskiego.

Według ww. bazy danych przestrzennych w granicach wyznaczonych korytarzy ekologicznych znajdują się tereny nr 1, 2, 7, 10, 12 (fragment terenu w zachodniej części), 17 (wschodnia część terenu), 18, 19.

#### **Rysunek 5. Położenie obszarów objętych zmianą studium oraz gminy Tymbark względem sieci korytarzy ekologicznych**

(źródło: Jędrzejewski W., Nowak S., Stachura K., Skierczyński M., Mystajek R. W., Niedziałkowski K., Jędrzejewska B., Wójcik J. M., Zalewska H., Pilot M., Górny M., Kurek R.T., Ślusarczyk R. Projekt korytarzy ekologicznych łączących Europejską Sieć Natura 2000 w Polsce. Zakład Badania Ssaków PAN, Białowieża 2011; Projekt pn. „Rozbudowa bazy danych przestrzennych o korytarzach ekologicznych w Małopolsce”, RDOŚ Kraków, 2013)



#### *Formy ochrony przyrody*

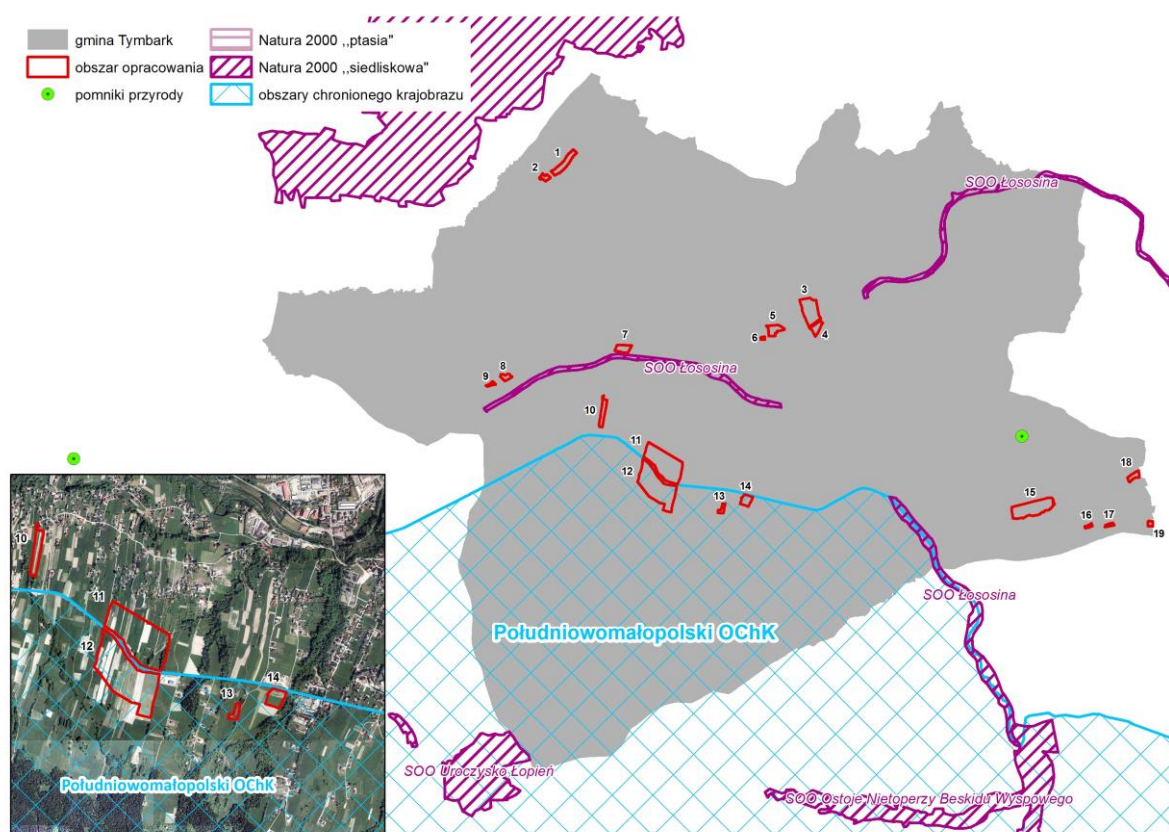
W granicach gminy Tymbark występują następujące formy ochrony przyrody: Południowomałopolski Obszar Chronionego Krajobrazu, obszar Natura 2000 – Specjalny obszar ochrony siedlisk łośosina (PLH120087) oraz Dąb Jan (pomnik przyrody).

Obszary nr 12, 13, 14 położone są w granicach Południowomałopolskiego Obszaru Chronionego Krajobrazu utworzonego w 1997 r. na mocy Rozporządzenia Nr 27 Wojewody Nowosądeckiego z dnia 1 października 1997 r. w sprawie wyznaczenia Obszaru Chronionego Krajobrazu Województwa Nowosądeckiego (Dz. Urz. z 1997 r. Nr 43, poz. 147). Obecnie dla ww. OChK obowiązuje Uchwała Nr XX/274/20 Sejmiku Województwa Małopolskiego z dnia 27 kwietnia 2020 roku w sprawie Południowomałopolskiego Obszaru Chronionego Krajobrazu (Dz. Urz. z 2020 r., poz. 3482).

Pozostałe obszary objęte zmianą studium położone są poza granicami obszarowych i punktowych form ochrony przyrody wyznaczonych na mocy ustawy z dnia 16 kwietnia 2004 r. o ochronie przyrody.

### Rysunek 6. Położenie obszarów objętych zmianą studium oraz gminy Tymbark względem form ochrony przyrody

(źródło: opracowanie własne na podstawie [crfop.gdos.gov.pl](http://crfop.gdos.gov.pl))



### Obszar Chronionego Krajobrazu

Południowomałopolski Obszaru Chronionego Krajobrazu został utworzony w 1997 r. na mocy Rozporządzenia Nr 27 Wojewody Nowosądeckiego z dnia 1 października 1997 r. w sprawie wyznaczenia Obszaru Chronionego Krajobrazu Województwa Nowosądeckiego (Dz. Urz. z 1997 r. Nr 43, poz. 147). Obecnie dla ww. OChK obowiązuje Uchwała Nr XX/274/20 Sejmiku Województwa Małopolskiego z dnia 27 kwietnia 2020 roku w sprawie Południowomałopolskiego Obszaru Chronionego Krajobrazu (Dz. Urz. z 2020 r., poz. 3482).

Na terenie Obszaru zakazuje się:

1. realizacji przedsięwzięć mogących znacząco oddziaływać na środowisko w rozumieniu przepisów ustawy z dnia 3 października 2008 r. o udostępnianiu informacji o środowisku i jego ochronie, udziale społeczeństwa w ochronie środowiska oraz o ocenach oddziaływania na środowisko;
2. likwidowania i niszczenia zadrzewień śródpolnych, przydrożnych i nadwodnych, jeżeli nie wynikają one z potrzeby ochrony przeciwpowodziowej i zapewnienia bezpieczeństwa ruchu drogowego lub wodnego lub budowy, odbudowy, utrzymania, remontów lub naprawy urządzeń wodnych;

3. wydobywania do celów gospodarczych skał, w tym torfu, oraz skamieniałości, w tym kopalnych szczątków roślin i zwierząt, a także minerałów;
4. wykonywania prac ziemnych trwale zniekształcających rzeźbę terenu, z wyjątkiem prac związanych z zabezpieczeniem przeciwpowodziowym lub przeciwsuwiskowym lub utrzymaniem, budową, odbudową, naprawą lub remontem urządzeń wodnych;
5. dokonywania zmian stosunków wodnych, jeżeli służą innym celom niż ochrona przyrody lub zrównoważone wykorzystanie użytków rolnych i leśnych oraz racjonalna gospodarka wodna lub rybacka;
6. likwidowania naturalnych zbiorników wodnych, starorzeczy i obszarów wodno-błotnych;
7. budowania nowych obiektów budowlanych w wyznaczonych strefach zgodnie z mapą stanowiącą załącznik nr 2 do uchwały oraz w pasie szerokości 10 m od:
  - a. linii brzegów rzek wskazanych na mapie stanowiącej załącznik nr 4 do uchwały, w ich rzeczywistym przebiegu w terenie;
  - b. linii brzegów naturalnych zbiorników wodnych;
  - c. zasięgu lustra wody w sztucznych zbiornikach wodnych usytuowanych na wodach płynących przy normalnym poziomie piętrzenia określonym w pozwoleniu wodnoprawnym, o którym mowa w art. 389 pkt 1 ustawy z dnia 20 lipca 2017 r. – Prawo wodne:
    - z wyjątkiem urządzeń wodnych oraz obiektów służących prowadzeniu racjonalnej gospodarki rolnej, leśnej lub rybackiej.

Zakaz, o którym mowa w pkt 1, 2, 3, 4, 5 i 7 nie dotyczy realizacji przedsięwzięć mogących znacząco oddziaływać na środowisko, dla których przeprowadzona procedura oceny oddziaływania na środowisko wykazała brak niekorzystnego wpływu na ochronę przyrody Obszaru lub dla których Regionalny Dyrektor Ochrony Środowiska nie stwierdził konieczności przeprowadzenia oceny oddziaływania przedsięwzięcia na środowisko.

Zakaz, o którym mowa w pkt 2 nie dotyczy wycinania drzew i krzewów:

- 1) z zadrzewień śródpolnych, które nie rosną na śródpolnych miedzach oraz nie stanowią remiz, soliterów, szpalerów, pasów oraz grup i kęp drzew oraz krzewów o wysokiej wartości przyrodniczo - krajobrazowej;
- 2) pod warunkiem zachowania funkcji przyrodniczej zadrzewień oraz walorów krajobrazowych obszaru;
- 3) gatunków inwazyjnych i obcych;
- 4) podczas wykonywania zabiegów czynnej ochrony przyrody i krajobrazu wykonywanych przez lub w porozumieniu ze sprawującym nadzór nad obszarem.

Zakaz, o którym mowa w pkt 3 nie dotyczy:

- 1) wydobywania kamieni, żwiru i piasku w związku z utrzymaniem wód, szlaków żeglownych oraz remontem urządzeń wodnych, o których mowa w art. 394 ust. 1 pkt 12 ustawy z dnia 20 lipca 2017 r. Prawo wodne;
- 2) wydobywania z wód kamienia, żwiru, piasku oraz innych materiałów, realizowanego w ramach szczególnego korzystania z wód na podstawie art. 34 i art. 394 ust. 1 pkt 12 ustawy z dnia 20 lipca 2017 r. Prawo wodne, jeśli wynika ono z potrzeby ochrony przeciwpowodziowej lub zapewnienia swobodnego spływu wód oraz lodów, po uzgodnieniu z właścicielem wody niezbędnego zakresu wydobycia.

Zakazy, o których mowa w pkt 2, 3, 4 i 5 nie dotyczą terenów objętych koncesjami na wydobywanie kopalni ze złóż na podstawie ustawy z dnia 9 czerwca 2011 r. Prawo geologiczne i górnicze:

- 1) pozostającymi w mocy na dzień wejścia w życie uchwały;

- 2) które zostaną wydane po dniu wejścia w życie uchwały.

Zakazy, o których mowa w pkt 2, 4 i 5 nie dotyczą czynności związanych z realizacją przedsięwzięć innych niż mogące znacząco oddziaływać na środowisko na terenach:

- 1) przeznaczonych pod zabudowę i dopuszczających budowę nowych obiektów budowlanych w studiach uwarunkowań i kierunkach zagospodarowania przestrzennego i miejscowych planach zagospodarowania przestrzennego;
- 2) na których w dniu wejścia w życie niniejszej uchwały funkcjonowały w obrocie prawnym ostateczne decyzje o warunkach zabudowy – do czasu wykonania na ich podstawie inwestycji, w zakresie w jakim zostały jednoznacznie dopuszczone w tych decyzjach lub utraty mocy obowiązującej tych decyzji.

Zakaz, o którym mowa w pkt 7 nie dotyczy budowania nowych obiektów budowlanych o ile nie stanowią one przedsięwzięcia mogącego znacząco oddziaływać na środowisko:

- 1) na obszarach co do których miejscowe plany zagospodarowania przestrzennego obowiązujące w dniu wejścia w życie niniejszej uchwały dopuszczają budowę nowych obiektów budowlanych w zakresie, w jakim budowa ta została jednoznacznie dopuszczona w tych aktach prawnych;
- 2) na terenach co do których miejscowe plany zagospodarowania przestrzennego lub zmiany miejscowych planów zagospodarowania przestrzennego, uchwalone po dniu wejścia w życie niniejszej uchwały, na podstawie studiów uwarunkowań i kierunków zagospodarowania przestrzennego gmin obowiązujących w dniu wejścia w życie niniejszej uchwały lub uzgodnionych przed dniem wejścia w życie niniejszej uchwały w trybie ustawy z dnia 16 kwietnia 2004 r. o ochronie przyrody w związku z ustawą z dnia 27 marca 2003 r. o planowaniu i zagospodarowaniu przestrzennym, dopuszczają budowę nowych obiektów budowlanych w zakresie, w jakim zostały dopuszczone w tych dokumentach;
- 3) dopuszczonych na podstawie funkcjonujących w dniu wejścia w życie niniejszej uchwały w obrocie prawnym ostatecznych decyzji o warunkach zabudowy – do czasu wykonania na ich podstawie inwestycji lub utraty mocy obowiązującej tych decyzji;
- 4) jako uzupełnianie zabudowy mieszkaniowej i usługowej oraz siedlisk rolniczych (w zakresie możliwości uzupełnienia istniejącej zabudowy o obiekty niezbędne do prowadzenia gospodarstwa rolnego), pod warunkiem niezmnieszenia odległości zabudowy od brzegów wód ustalonej w odniesieniu do zabudowy występującej na zabudowanej działce lub działkach przyległych (w przypadku, gdy uzupełnienie dotyczy działki niezabudowanej);
- 5) o charakterze publicznym (ogólnodostępnych) służących możliwości zaspokajania potrzeb związanych z turystyką i wypoczynkiem, za wyjątkiem obiektów kubaturowych o powierzchni zabudowy powyżej 35 m<sup>2</sup>;
- 6) stanowiących obiekty małej architektury w rozumieniu ustawy z dnia 7 lipca 1994 r. Prawo budowlane;
- 7) stanowiących obiekty liniowe w rozumieniu ustawy z dnia 7 lipca 1994 r. Prawo budowlane;
- 8) obiektów mostowych w rozumieniu ustawy z dnia 7 lipca 1994 r. Prawo budowlane stanowiących jedyny uzasadniony technicznie lub fizjograficznie dojazd do terenów przeznaczonych pod zabudowę w miejscowych planach zagospodarowania przestrzennego.

Zakazy, o których mowa w pkt 2, 3, 4, i 5 nie dotyczą zmiany przeznaczenia terenu w uchwalanych po dniu wejścia w życie uchwały studiach uwarunkowań i kierunków zagospodarowania przestrzennego gmin lub miejscowych planach zagospodarowania przestrzennego, jeżeli postępowanie przeprowadzone zgodnie z art. 23 ust. 5 ustawy z dnia 16 kwietnia 2004 r. o ochronie przyrody wykaże brak negatywnego wpływu na ochronę przyrody Obszaru.

*Obszar o potencjale do wyznaczenia parku krajobrazowego „Beskid Wyspowy”*

Zgodnie z Planem Zagospodarowania Przestrzennego Województwa Małopolskiego, przyjętym

uchwałą nr XLVII/732/18 Sejmiku Województwa Małopolskiego z dnia 26 marca 2018 r., na terenie gminy Tymbark wskazano obszar o potencjale do wyznaczenia parku krajobrazowego „Beskid Wyspowy”. W granicach ww. obszaru położone są tereny nr 12, 13, 14 objęte zmianą nr 2 Studium.

## 4.2 Jakość środowiska

### *Powietrze atmosferyczne*

Jakość powietrza atmosferycznego, ilość i rodzaj emitowanych do niego zanieczyszczeń, wpływa na stan wszystkich komponentów środowiska, które bezpośrednio decydują o warunkach życia ludzi, zwierząt oraz roślin. Zanieczyszczenia pochodzą z wielu źródeł, wyróżnia się różne kategorie źródeł emisji: punktowe, liniowe oraz powierzchniowe.

Zgodnie z ustawą z dnia 27 kwietnia 2001 r. Prawo ochrony środowiska oceny stanu powietrza dokonywane są w ramach państwowego monitoringu środowiska. Oceny dokonuje się w strefach, w tym w aglomeracjach. Na terenie województwa małopolskiego wydzielone zostały 3 strefy, zgodnie z Rozporządzeniem Ministra Środowiska z dnia 2 sierpnia 2012 r. w sprawie stref, w których dokonuje się oceny jakości powietrza. Obszar objęty opracowaniem zalicza się do strefy małopolskiej.

### **Tabela 3. Wynikowe klasy stref dla poszczególnych zanieczyszczeń, uzyskane w ocenie rocznej dokonanej z uwzględnieniem kryteriów ustanowionych pod kątem ochrony zdrowia**

(źródło: Roczna ocena jakości powietrza w województwie małopolskim – raport wojewódzki za rok 2019. GIOŚ Kraków, 2020)

	symbol klasy dla poszczególnych zanieczyszczeń										
	NO <sub>2</sub> <sup>2</sup>	SO <sub>2</sub>	CO	PM10	PM2,5	BaP	As	Cd	Ni	Pb	O <sub>3</sub>
ze względu na ochronę zdrowia ludzi	A	A	A	C	C/C1	C	A	A	A	A	A/D2
ze względu na ochronę roślin	A	A	- <sup>3</sup>	-	-	-	-	-	-	-	C/D2

gdzie:

- klasa A – stężenia zanieczyszczeń na terenie strefy nie przekraczają poziomów dopuszczalnych i poziomów docelowych;
- klasa C – stężenia zanieczyszczeń na terenie strefy przekraczają poziomy dopuszczalny i poziomy docelowe;
- klasa C1 – stężenia PM2,5 przekraczają poziom dopuszczalny dla fazy II;
- klasa D2 – stężenia ozonu przekraczają poziom celu długoterminowego.

Roczna ocena jakości powietrza w strefie małopolskiej została wykonana z wykorzystaniem następujących metod: pomiary stężeń zanieczyszczeń i ich porównanie z obowiązującymi wartościami kryterialnymi, modelowanie matematyczne transportu i przemian substancji w powietrzu, obiektywne szacowanie z wykorzystaniem wyników modelowania matematycznego, emisji sektorowych i innych danych.

Zgodnie z wynikami ww. modelowania na terenie gminy Tymbark w 2019 r. stwierdzono przekroczenia:

- stężenia pyłu PM10 wg kryterium ochrony zdrowia ludzi - główną przyczyną występowania ponadnormatywnych stężeń pyłu PM10 jest oddziaływanie emisji związanych z indywidualnym ogrzewaniem budynków oraz napływem zanieczyszczeń spoza granic stref, w tym z województwa śląskiego;
- stężenia pyłu PM2,5 wg kryterium ochrony zdrowia ludzi - główną przyczyną występowania ponadnormatywnych stężeń pyłu PM2,5 jest oddziaływanie emisji związanych z indywidualnym

<sup>2</sup> dla roślin NO<sub>x</sub>,

<sup>3</sup> nie przeprowadzono klasyfikacji.

ogrzewaniem budynków;

- stężenia bezno(a)pirenu wg kryterium ochrony zdrowia ludzi - główną przyczyną występowania ponadnormatywnych stężeń benzo(a)pirenu jest oddziaływanie emisji związanych z indywidualnym ogrzewaniem budynków;
- stężeń ozonu wg kryterium ochrony zdrowia ludzi oraz ochrony roślin - główną przyczyną występowania ponadnormatywnych stężeń ozonu są warunki meteorologiczne sprzyjające formowaniu się ozonu przy napływie zanieczyszczeń spoza granic strefy.

Ze względu na przekroczenie standardów emisyjnych dla zanieczyszczeń mających określone poziomy dopuszczalne oraz dla zanieczyszczeń mających określone poziomy docelowe istnieje obowiązek sporządzenia Programu Ochrony Powietrza (POP).

#### Wody powierzchniowe

Obowiązek badania i oceny jakości wód powierzchniowych w ramach PMŚ wynika z ustawy z dnia 20 lipca 2017 r. Prawo wodne. Badania prowadzone przez GIOŚ - Regionalny Wydział Monitoringu Środowiska w Krakowie mają na celu przede wszystkim dostarczenie wiedzy o stanie ekologicznym (lub potencjalne ekologicznym) i stanie chemicznym rzek w województwie, niezbędnej do gospodarowania wodami w dorzeczu, w tym do ich ochrony przed eutrofizacją i zanieczyszczeniami antropogenicznymi.

Obszary objęte zmianą studium położone są w granicach trzech jednolitych części wód powierzchniowych: JCWP Łososina do Słopniczanki (RW2000122147229), JCWP Sowlinka (RW2000122147249), JCWP Łososina od Słopniczanki do Potoku Stańkowskiego (RW2000142147273). Zgodnie z wynikami monitoringu przeprowadzonego w 2019 r. stan ww. JCWP określono jako zły.

**Tabela 4. Ocena stanu/potencjału ekologicznego lub/oraz stanu chemicznego jednolitych części wód (JCW) przebadanych w latach 2014-2019**

(źródło: GIOŚ Kraków, 2020)

nazwa JCWP	klasa elementów biologicznych	klasa elementów hydromorfologicznych	klasa elementów fizykochemicznych	stan/potencjał ekologiczny	stan chemiczny	ocena stanu JCWP
Łososina do Słopniczanki PLRW2000122147229	IV	>I	II	słaby potencjał ekologiczny	poniżej dobrego	zły stan wód
Sowlinka PLRW2000122147249	III	II	>II	umiarkowany potencjał ekologiczny	-	zły stan wód
Łososina od Słopniczanki do Potoku Stańkowskiego PLRW2000142147273	IV	IV	II	słaby stan ekologiczny	dobry	zły stan wód

#### Jakość wód podziemnych

Podstawowymi kierunkami środowiskowymi w odniesieniu do jednolitych części wód podziemnych jest utrzymanie lub poprawa ich jakości w celu zachowania dobrego stanu ilościowego i chemicznego.

Jednolite części wód podziemnych (JCWPd) są jednostkami hydrogeologicznymi. Zostały one wyodrębnione na podstawie systemów krążenia wód przypowierzchniowego poziomu wodonośnego. Obszar objęty opracowaniem położony jest w zasięgu jednostki PLGW2000150.

W 2019 roku Państwowy Instytut Geologiczny – Państwowy Instytut Badawczy, na zlecenie Głównego Inspektoratu Ochrony Środowiska, w ramach Państwowego Monitoringu Środowiska, przeprowadził monitoring diagnostyczny stanu chemicznego jednolitych części wód podziemnych. Próbkę wód podziemnych pobrano

w 1289 punktach pomiarowych. Na obszarze gminy Tymbark nie znajduje się żaden punkt pomiarowy monitoringu diagnostycznego, najbliższy położony jest w miejscowości Młynne, która położona jest ok. 3,5 km na wschód od granic gminy. Jakość wody w tym punkcie odpowiadała II klasie, a więc są to wody dobrej jakości.

**Tabela 5. Monitoring wód podziemnych za rok 2019**

(źródło: GIOŚ Kraków, 2020)

nr otworu	miejscowość	powiat	głębokość do stropu warstwy wodonośnej [m]	JCWPd	klasa wód w 2019 r.
388	Młynne	limanowski	-	150	II

#### 4.3 Zagrożenia wynikające z zagospodarowania terenu

##### *Klimat akustyczny*

Klimat akustyczny w istotny sposób wpływa na warunki bytowania i zdrowie człowieka oraz warunki życia zwierząt. Hałas stanowi jedno z istotnych zanieczyszczeń środowiska, które w związku z ciągłym rozwojem komunikacji, wzrastającym uprzemysłowieniem i postępującą urbanizacją stale wzrasta. Dopuszczalne poziomy hałasu są regulowane rozporządzeniem Ministra Środowiska z dnia 14 czerwca 2007 r. w sprawie dopuszczalnych poziomów hałasu w środowisku.

W okolicach analizowanych obszarów w ostatnich latach nie prowadzono szczegółowych badań dotyczących oceny klimatu akustycznego. Klimat akustyczny w rejonie obszarów objętych zmianą studium warunkują głównie:

- drogi o znaczeniu lokalnym, które nie stanowią dużej uciążliwości z uwagi na niskie natężenie ruchu;
- drogi powiatowe oraz droga krajowa relacji Zator – przejście graniczne z Ukrainą w Medyce, które charakteryzują się większym oddziaływaniem akustycznym w porównaniu do dróg lokalnych, co spowodowane jest większym natężeniem ruchu;
- linia kolejowa nr 104 relacji Chabówka – Nowy Sącz – uciążliwości hałasowe związane są z ruchem pociągów, hamowaniem oraz sygnalizacją dźwiękową;
- tereny rolnicze – hałas związany z terenami rolnymi ma charakter sezonowy i wynika on z prowadzenia prac polowych z użyciem ciężkiego sprzętu.

##### *Zagrożenia naturalne*

Zgodnie z danymi Państwowego Instytutu Geologicznego (System Osłony Przeciwoświatowej - SOPO) w granicach obszaru opracowania – wschodnia część obszaru nr 11 (w granicach działek ew. 1252, 1253, 1254, 1255 z obręb Podłopień) znajduje się udokumentowane osuwisko nr 8353. Powierzchnia osuwiska wynosi 0,509 ha, jest to osuwisko nieaktywne. Co więcej, wschodnia część obszaru nr 8 (fragment działki ew. 798, obręb Podłopień) położona jest w granicach obszaru zagrożonego ruchami masowymi. Przed posadowieniem budynków na tych terenach konieczne jest wykonanie szczegółowych badań geologiczno-inżynierskich.

Zgodnie z Mapą zagrożenia powodziowego opracowaną przez Wody Polskie<sup>4</sup> niewielki fragment, w południowej części, obszaru nr 7 (działka ew. 1101/5, obręb Tymbark) położony jest w obszarze, na którym prawdopodobieństwo wystąpienia powodzi jest średnie i wynosi 1% (raz na 100 lat) oraz w obszarze, na którym prawdopodobieństwo wystąpienia powodzi jest niskie i wynosi 0,2% (raz na 500 lat). W obszarach szczególnego zagrożenia powodzią<sup>5</sup> obowiązują ustalenia zawarte w Prawie Wodnym.

<sup>4</sup> Dane pochodzące z aktualizacji map zagrożenia powodziowego, które w dniu 22.10.2020 r. zgodnie z art. 171 ust. 5 ustawy Prawo wodne (t.j. Dz.U. z 2020 r., poz. 310 ze zm.) zostały podane do publicznej wiadomości.

<sup>5</sup> Obszary szczególnego zagrożenia powodzią, tj. Q=1% i Q=10%.

**Rysunek 7. Strefy zagrożenia powodziowego w rejonie obszarów objętych zmianą studium**  
(źródło: opracowanie własne na podstawie danych pozyskanych z PGW Wody Polskie RZGW w Krakowie)



#### 4.4 Tendencje zmian środowiska przy braku realizacji ustaleń zmiany studium

W granicach obszarów objętych zmianą studium obowiązuje miejscowy plan zagospodarowania przestrzennego Gminy Tymbark, przyjęty Uchwałą Nr XXIII/172/05 Rady Gminy Tymbark z dnia 31 marca 2005 r. Na części obszaru nr 7 zmiany studium obowiązuje zmiana miejscowego planu zagospodarowania przestrzennego Gminy Tymbark zatwierdzona Uchwałą Nr VII/43/07 Rady Gminy Tymbark z 12 kwietnia 2007 r., zaś fragment obszaru nr 12 znajduje się w granicach zmiany miejscowego planu zagospodarowania przestrzennego Gminy Tymbark w miejscowościach: Tymbark, Podłopień, Piekieńko, Zawadka i Zamieście, przyjętego Uchwałą Nr XXXVI/216/2018 Rady Gminy Tymbark z dnia 14 lutego 2018 r.

Dla obszarów objętych zmianą studium obowiązujące miejscowe plany zagospodarowania przestrzennego wskazują następujące przeznaczenie:

- obszar nr 1:
  - E58RP – użytki rolne (grunty orne) z możliwością wprowadzenia zabudowy rolniczej;
  - E38MN,UTL – zabudowa mieszkaniowa jednorodzinna o niskiej intensywności oraz zabudowa rekreacyjna - usług turystyczno-letniskowych;
- obszar nr 2:
  - E58RP, E39RP – użytki rolne (grunty orne) z możliwością wprowadzenia zabudowy rolniczej;
  - KDW – drogi wewnętrzne;
- obszar nr 3:
  - C13RM – tereny rolniczo-osadnicze przeznaczone do zabudowy rolniczej;
  - KDW – drogi wewnętrzne;



- C187MNU, C121MNU – zabudowa mieszkaniowa jednorodzinna oraz usługowa o niskiej intensywności;
- C83RZ – użytki zielone (łąki i pastwiska) z możliwością wprowadzenia zabudowy rolniczej;
- C41ZL – tereny zieleni leśnej poza administracją lasów państwowych;
- obszar nr 4:
  - C85RZ-RT – użytki zielone (łąki i pastwiska) z możliwością wprowadzenia zabudowy rolniczej w strefach ograniczeń infrastruktury technicznej oraz komunikacji;
- obszar nr 5:
  - C64MNU/ZP – zabudowa mieszkaniowa jednorodzinna i usług niepublicznych z dopuszczeniem zieleni parkowej;
  - C67MNU, C66MNU – zabudowa mieszkaniowa jednorodzinna oraz usługowa o niskiej intensywności;
  - KDW – drogi wewnętrzne;
- obszar nr 6:
  - C65ZP – zieleń parkowa;
- obszar nr 7:
  - KD(DG-L) – tereny drogi gminnej lokalnej klasy lokalnej;
  - C168RZ i C67RZ – użytki zielone (łąki i pastwiska) z możliwością wprowadzenia zabudowy rolniczej;
  - C31ZL – tereny zieleni leśnej poza administracją lasów państwowych;
  - MN – tereny zabudowy jednorodzinnej (mpzp z 2007 r.);
- obszar nr 8:
  - B-128RZ-RT – użytki zielone (łąki i pastwiska) z możliwością wprowadzenia zabudowy rolniczej w strefach ograniczeń infrastruktury technicznej oraz komunikacji;
- obszar nr 9:
  - B-128RZ-RT – użytki zielone (łąki i pastwiska) z możliwością wprowadzenia zabudowy rolniczej w strefach ograniczeń infrastruktury technicznej oraz komunikacji;
- obszar nr 10:
  - B110MNU – zabudowa mieszkaniowa jednorodzinna oraz usługowa o niskiej intensywności;
  - B44RM – tereny rolniczo-osadnicze przeznaczone do zabudowy rolniczej;
  - B290RP-RT – użytki rolne (grunty orne) z możliwością wprowadzenia zabudowy rolniczej w strefach ograniczeń infrastruktury technicznej oraz komunikacji;
  - B232LZ – zadrzewienia przeznaczone do utrzymania;
- obszar nr 11:
  - B28RP, B287RP – użytki rolne (grunty orne) z możliwością wprowadzenia zabudowy rolniczej;
  - KDW – drogi wewnętrzne;
  - B126RZ/RD-RT – tereny rolne przeznaczone dla łąk i pastwisk z dopuszczeniem zalesienia w strefach ograniczeń infrastruktury technicznej oraz komunikacji;
  - B124RZ/RD – tereny rolne przeznaczone dla łąk i pastwisk z dopuszczeniem zalesienia;
  - B191RP-RT, B193RZ-RT – użytki zielone (łąki i pastwiska) z możliwością wprowadzenia zabudowy rolniczej w strefach ograniczeń infrastruktury technicznej oraz komunikacji;
- obszar nr 12:
  - B285RP – użytki rolne (grunty orne) z możliwością wprowadzenia zabudowy rolniczej;
  - B72RM-RT – tereny rolniczo-osadnicze przeznaczone do zabudowy rolniczej w strefach ograniczeń infrastruktury technicznej oraz komunikacji;
  - B12P – zakłady przemysłowe;
  - B198RP-RT – użytki rolne (grunty orne) z możliwością wprowadzenia zabudowy rolniczej w strefach ograniczeń infrastruktury technicznej oraz komunikacji;

- PU - tereny przemysłowo-usługowe (mpzp z 2018 r.);
- obszar nr 13:
  - B269RP,RZ – użytki rolne, w tym głównie grunty orne RP, łąki RZ z łącznymi warunkami użytkowania określonymi dla terenów RP,RZ;
- obszar nr 14:
  - B151RP-RT – użytki rolne (grunty orne) z możliwością wprowadzenia zabudowy rolniczej w strefach ograniczeń infrastruktury technicznej oraz komunikacji;
  - B20RM-RT – tereny rolniczo-osadnicze przeznaczone do zabudowy rolniczej w strefach ograniczeń infrastruktury technicznej oraz komunikacji;
- obszar nr 15:
  - D114LZ – zadrzewienia przeznaczone do utrzymania;
  - D86RP-RT, RG – użytki rolne (grunty orne) z możliwością wprowadzenia zabudowy rolniczej w strefach ograniczeń infrastruktury technicznej oraz komunikacji, w obszarach górniczych „Limanowa - Słopnice” oraz „Limanowa I”;
  - D37RM-RT, RG – tereny rolniczo-osadnicze przeznaczone do zabudowy rolniczej w strefach ograniczeń infrastruktury technicznej oraz komunikacji, w obszarach górniczych „Limanowa - Słopnice” oraz „Limanowa I”;
  - D97MN-S, G – zabudowa mieszkaniowa jednorodzinna o niskiej intensywności w strefach ograniczeń infrastruktury technicznej i komunikacji oraz w strefach sanitarnych cmentarzy czynnych, położonych w obszarach górniczych „Limanowa Słopnice” oraz „Limanowa I”;
- obszar nr 16:
  - D109RP,RZ-RG – użytki rolne, w tym głównie grunty orne RP, łąki RZ z łącznymi warunkami użytkowania określonymi dla terenów RP,RZ, w obszarach górniczych „Limanowa - Słopnice” oraz „Limanowa I”;
  - KD(DG-D) – tereny drogi gminnej lokalnej klasy dojazdowej;
- obszar nr 17:
  - D54RP – użytki rolne (grunty orne) z możliwością wprowadzenia zabudowy rolniczej;
  - D36RM – tereny rolniczo-osadnicze przeznaczone do zabudowy rolniczej;
- obszar nr 18:
  - D46RD – tereny rolnicze przeznaczone do zalesienia;
- obszar nr 19:
  - D52RD – tereny rolnicze przeznaczone do zalesienia.

W przypadku braku realizacji projektu zmiany studium przewiduje się, że ewentualne zagospodarowanie obszarów opracowania będzie postępować zgodnie z obowiązującym miejscowym planem zagospodarowania przestrzennego.

## **5 Cele ochrony środowiska ustanowione na szczeblu międzynarodowym, wspólnotowym i krajowym, istotne z punktu widzenia realizowanego dokumentu oraz sposobu w jaki te cele i inne problemy środowiska zostały uwzględnione podczas opracowywania dokumentu**

Ochrona środowiska na szczeblu międzynarodowym i wspólnotowym realizowana jest w Polsce między innymi poprzez wprowadzenie w życie odpowiednich aktów prawnych, w tym ustaw i rozporządzeń.

Studium uwarunkowań i kierunków zagospodarowania przestrzennego stanowi dokument o znaczeniu lokalnym, w którym uwzględniono cele ochrony środowiska ustanowione na szczeblu międzynarodowym, wspólnotowym czy krajowym, dotyczące głównie:

- ochrony powierzchni ziemi, racjonalnego gospodarowania i zachowania wartości przyrodniczych określonych w przepisach szczegółowych tj.: ustawa Prawo ochrony środowiska z dnia 27 kwietnia 2001 r., ustawa o ochronie przyrody z dnia 16 kwietnia 2004 r., ustawa z dnia 9 czerwca 2011 r. Prawo geologiczne i górnicze;
- utrzymania norm odnośnie jakości gleb określonych w przepisach szczegółowych – ustawa z dnia 3 lutego 1995 r. o ochronie gruntów rolnych i leśnych;
- ochrony wód powierzchniowych i podziemnych oraz prowadzenia odpowiedniej gospodarki wodno-ściekowej określonej w przepisach szczegółowych – ustawa z dnia 20 lipca 2017 r. Prawo wodne, Ustawa z dnia 27 kwietnia 2001 r. Prawo ochrony środowiska, Ustawa z dnia 7 czerwca 2001 r. o zbiorowym zaopatrzeniu w wodę i zbiorowym odprowadzaniu ścieków;
- ochrony powietrza – Ustawa Prawo ochrony środowiska z dnia 27 kwietnia 2001 r.;
- prawidłowej gospodarki odpadami określonej w przepisach szczegółowych tj.: ustawa z dnia 14 grudnia 2012 r. o odpadach, ustawa z dnia 13 września 1996 r. o utrzymaniu czystości i porządku w gminach;
- utrzymania norm odnośnie dopuszczalnych poziomów hałasu w środowisku, określonych w przepisach szczegółowych, tj.: ustawa Prawo ochrony środowiska z dnia 27 kwietnia 2001 r. oraz odpowiednie do niej rozporządzenia;
- ochrony korytarzy ekologicznych – ustawa z dnia 16 kwietnia 2004 r. o ochronie przyrody, Program ochrony i zrównoważonego użytkowania różnorodności biologicznej wraz z Planem działań na lata 2015-2020, która jest przełożeniem Konwencji o różnorodności biologicznej z 1992 r. (Rio de Janeiro).

Ustalenia zmiany studium nie stoją w sprzeczności z realizacją wymienionych powyżej celów. Dzięki odpowiednim rozwiązaniom planistycznym możliwy jest rozwój gospodarczy z poszanowaniem zasad zrównoważonego rozwoju.

## **6 Przewidywane znaczące oddziaływania, w tym oddziaływania bezpośrednie, pośrednie, wtórne, skumulowane, krótkoterminowe, średnioterminowe i długoterminowe, stałe, chwilowe oraz pozytywne i negatywne, na cele i przedmioty obszarów Natura 2000 oraz ich integralność, a także na środowisko**

W prognozie ocenia się skutki, które mogą wynikać z projektowanego przeznaczenia terenu pod funkcje określone w projekcie zmiany studium, które mogą wpływać na wprowadzanie gazów i pyłów do powietrza, wytwarzanie odpadów, wprowadzanie ścieków do wód lub do ziemi, emitowanie hałasu i pól elektromagnetycznych oraz powodować ryzyko wystąpienia awarii.

Analogicznie ocenia się skutki wpływu realizacji ustaleń projektu zmiany studium na powierzchnię ziemi, glebę, kopaliny, wody powierzchniowe i podziemne, klimat, zwierzęta i rośliny.

Zmiana studium uwarunkowań i kierunków zagospodarowania przestrzennego Gminy Tymbark dotyczy w szczególności dopuszczenia budownictwa mieszkaniowego jednorodzinne w obrębach Zawadka, Tymbark, Podłopień i Zamieście, w związku ze zgłaszanymi przez właścicieli terenów wnioskami oraz wyznaczenia nowych terenów przemysłowo – usługowych przede wszystkim w obrębie Podłopień oraz pojedynczych terenów o tej funkcji w obrębach Tymbark i Zamieście. Powyższa zmiana wynika także z konieczności dostosowania zapisów studium do charakteru istniejącej zabudowy oraz zwiększenia zasięgu terenów zabudowy wielorodzinnej w obrębie Tymbark.

Zgodnie z zapisami zmiany studium w terenach MN1, MW1, UM1, PU1 dopuszcza się powstawanie przedsięwzięć mogących potencjalnie znacząco oddziaływać na środowisko, a zatem tego typu przedsięwzięcia będą wymagać przeprowadzenia oceny oddziaływania na środowisko, która będzie bardziej szczegółowa od niniejszej oceny strategicznej.

## 6.1 Oddziaływanie na ludzi

W rozumieniu przepisów ustawy Prawo ochrony środowiska znaczące oddziaływanie na środowisko oznacza również znaczące oddziaływanie na zdrowie ludzi. O znaczącym oddziaływaniu na środowisko (zdrowie ludzi) można mówić w sytuacji, gdy przekraczane są standardy emisyjne oraz dopuszczalne normy hałasu (dopuszczalne normy zanieczyszczeń) określone w przepisach o ochronie środowiska.

### Hałas

Dopuszczalne poziomy hałasu są określone w *rozporządzeniu Ministra Środowiska z dnia 14 czerwca 2007 r. w sprawie dopuszczalnych poziomów hałasu w środowisku*. W odniesieniu do zmiany studium terenami chronionymi akustycznie mogą być, wyznaczone na kolejnym etapie w planie miejscowym, tereny zabudowy mieszkaniowej jednorodzinnej (MN1), tereny zabudowy mieszkaniowej wielorodzinnej (MW1) oraz tereny zabudowy usługowej lub mieszkaniowej jednorodzinnej (UM1).

Klimat akustyczny w rejonie obszarów objętych zmianą studium warunkują głównie:

- drogi o znaczeniu lokalnym, które nie stanowią dużej uciążliwości z uwagi na niskie natężenie ruchu;
- drogi powiatowe oraz droga krajowa relacji Zator – przejście graniczne z Ukrainą w Medyce, które charakteryzują się większym oddziaływaniem akustycznym w porównaniu do dróg lokalnych, co spowodowane jest większym natężeniem ruchu;
- linia kolejowa nr 104 relacji Chabówka – Nowy Sącz - uciążliwości hałasowe związane są z ruchem pociągów, hamowaniem oraz sygnalizacją dźwiękową<sup>6</sup>;
- tereny rolnicze – hałas związany z terenami rolnymi ma charakter sezonowy i wynika on z prowadzenia prac polowych z użyciem ciężkiego sprzętu.

Istotnymi emitorami hałasu mogą być obiekty produkcyjne, składy, magazyny i zabudowa usługowa powstająca na terenach PU1. W wyniku realizacji ustaleń projektu zmiany studium przewiduje się powstanie ww. obiektów w obszarach nr 4, 11, 12, 18. Odbijające się w nowych obiektach procesy produkcyjne, a także transport do i z tych obiektów mogą wpłynąć na klimat akustyczny rejonu. Trudno jednak przewidzieć dokładnie, jakiej skali będą to oddziaływania, prawdopodobne jest, że nie będą to oddziaływania przekraczające normy.

Wskazane jest, aby na etapie sporządzania miejscowego planu zagospodarowania maksymalnie odsunąć obiekty produkcyjne od istniejącej zabudowy mieszkaniowej oraz wyznaczyć pasy zieleni izolacyjnej, w celu zminimalizowania ewentualnych uciążliwości akustycznych pochodzących z terenów PU1 oraz poprawy komfortu życia mieszkańców. Korzystnym rozwiązaniem jest wskazane w projekcie zmiany studium zalecenie dla terenów PU1, aby *od terenów mieszkaniowych należy lokalizować zieleń izolacyjną w celu odizolowania wizualnego od placów manewrowych i zaplecza technicznego*.

Na etapie sporządzania zmiany studium uwarunkowań i kierunków zagospodarowania przestrzennego nie można stwierdzić ani opisać możliwych negatywnych oddziaływań bez znajomości rodzaju ani szczegółów technicznych przedsięwzięć, które powstaną na terenach PU1. Projekt zmiany studium zakazuje realizacji przedsięwzięć mogących zawsze znacząco oddziaływać na środowisko. Oznacza to, że w terenach PU1 mogą powstawać przedsięwzięcia mogące potencjalnie znacząco oddziaływać na środowisko, które muszą mieć przeprowadzoną procedurę oceny oddziaływania przedsięwzięcia na środowisko (w celu wydania decyzji o środowiskowych uwarunkowaniach dla realizacji przedsięwzięcia) i musi ona wykazać brak istotnych oddziaływań przedsięwzięcia. W raporcie wykonanym na potrzeby procedury ocenia się wielkość i zasięg oddziaływania na klimat akustyczny, zgodność z przepisami, a w przypadku negatywnych oddziaływań wskazuje się działania zapobiegające.

<sup>6</sup> W granicach obszaru nr 4 objętego zmianą nr 2 Studium, w jego południowej części, planowana jest korekta przebiegu linii kolejowej nr 104 w postaci przesunięcia osi toru o około 10-20 m w kierunku północnym, w głąb obszaru nr 4 – jest to inwestycja celu publicznego o znaczeniu ponadlokalnym.

### *Oddziaływanie na powietrze*

Stan czystości powietrza w gminie Tymbark jest zły, ze względu na przekroczenia dopuszczalnych poziomów pyłów i zawartego w nich benzo(a)pirenu. Należy wprowadzać rozwiązania ograniczające przede wszystkim niską emisję – spalanie nieekologicznych paliw do ogrzewania budynków czy w komunikacji. Są to działania, które powinny wynikać z długofalowej strategii gminy w zakresie gospodarki niskoemisyjnej czy programów ochrony powietrza oraz regulacji na poziomie prawodawstwa krajowego.

Realizacja nowej zabudowy na terenach zabudowy mieszkaniowej jednorodzinnej (MN1), mieszkaniowej wielorodzinnej (MW1) oraz zabudowy usługowej lub mieszkaniowej jednorodzinnej (UM1) wiąże się ze wzrostem zapotrzebowania na energię i ciepło. W wyniku realizacji ustaleń zmiany studium zwiększy się ilość zanieczyszczeń emitowanych do powietrza wynikających z niskiej emisji, należy jednak podkreślić, że w nowych obiektach instalowane są zwykle nowoczesne, wysokosprawne systemy grzewcze wykorzystujące paliwa dobrej jakości lub proekologiczne, w związku z tym emisja będzie niższa niż w przypadku tradycyjnej, istniejącej zabudowy. Należy podkreślić, że głównym źródłem zanieczyszczeń powietrza jest nie sama zabudowa, a niesprawne instalacje grzewcze i złej jakości paliwa.

W granicach terenów PU1 powstaną nowe obiekty produkcyjne, składy, magazyny i zabudowa usługowa. Odbywające się w tych obiektach procesy produkcyjne, a także transport do i z tych obiektów, mogą wiązać się z emisjami do powietrza, trudno jednak przewidzieć obecnie, jakiego rodzaju działalność będzie prowadzona. Należy podkreślić, że przedsięwzięcia zaliczające się do kategorii przedsięwzięć mogących potencjalnie znacząco oddziaływać na środowisko powinny mieć przeprowadzoną procedurę oceny oddziaływania przedsięwzięcia na środowisko w celu wydania decyzji o środowiskowych uwarunkowaniach dla realizacji przedsięwzięcia (można odstąpić od procedury OOS, jeśli odpowiedni organ uzna na podstawie karty informacyjnej przedsięwzięcia, że nie będzie ono znacząco oddziaływać na środowisko). W raporcie wykonanym na potrzeby procedury ocenia się typ, wielkość i zasięg emisji do powietrza, zgodność z przepisami, a w przypadku istotnie negatywnych oddziaływań wskazuje się działania zapobiegające. Na etapie sporządzania zmiany studium nie można stwierdzić ani opisać możliwych negatywnych oddziaływań bez znajomości szczegółów technicznych przedsięwzięcia.

### *Promieniowanie elektromagnetyczne*

Pola elektromagnetyczne stanowią uciążliwość dla środowiska. Źródłami lub urządzeniami, które wytwarzają pola elektromagnetyczne, są obiekty takie jak:

- stacje i linie elektroenergetyczne, głównie wysokiego napięcia;
- urządzenia radiokomunikacyjne (radiowe i telewizyjne anteny nadawcze, łączność radiowa, CB radio, radiotelefony, anteny stacji bazowych telefonii komórkowej), radionawigacyjne i radiolokacyjne (radary).

Przez obszary objęte zmianą studium przebiega napowietrzna linia elektroenergetyczna wysokiego napięcia WN 110 kV (obszar nr 10 i 11) oraz linia elektroenergetyczna średniego napięcia SN 30 kV (obszar nr 12 i 13). Pole magnetyczne ma zdolność przenikania przez większość obiektów, dlatego jego ekranowanie jest utrudnione. Przepisy odrębne wymagają zachowania psów technologicznych od linii elektroenergetycznych, o szerokości w zależności od napięcia, w których zakazuje się m.in. lokalizacji miejsc przeznaczonych na pobyt ludzi, a tym samym ogranicza ekspozycje ludzi na promieniowanie.

Projekt zmiany studium w ww. obszarach wyznacza pasy technologiczne wzdłuż linii elektroenergetycznych, w poziomie nie mniejsze niż:

- dla linii napowietrznych WN – 110 kV – 22 m (po 11 m po każdej ze stron od osi linii);
- dla linii napowietrznych SN 30 kV – 14 m (po 7 m po każdej ze stron od osi linii).

Utworzenie pasów technologicznych wzdłuż linii nie powoduje wyłączenia terenu z zagospodarowania, jedynie może wprowadzać ewentualne obostrzenia. W pasach technologicznych obowiązuje w szczególności zakaz sadzenia roślinności wysokiej i o rozbudowanym systemie korzeniowym, w tym obowiązuje szerokość pasa wycinki podstawowej drzew na trasie linii wg przepisów odrębnych. Budynki z pomieszczeniami przeznaczonymi na pobyt ludzi należy lokalizować zgodnie z przepisami odrębnymi.

### *Ryzyko wystąpienia poważnych awarii*

Zgodnie z ustawą Prawo ochrony środowiska przez poważną awarię rozumie się „zdarzenie, w szczególności emisję, pożar lub eksplozję, powstałe w trakcie procesu przemysłowego, magazynowania lub transportu, w których występuje jedna lub więcej niebezpiecznych substancji, prowadzące do natychmiastowego powstania zagrożenia życia lub zdrowia ludzi lub środowiska lub powstania takiego zagrożenia z opóźnieniem”. O zaliczeniu zakładu do kategorii o zwiększonym ryzyku lub o dużym ryzyku wystąpienia poważnych awarii decyduje Minister ds. Rozwoju (Dz.U. z 2016 r., poz. 138).

W obszarze objętym zmianą studium brak jest zakładów o dużym lub zwiększonym ryzyku wystąpienia poważnej awarii przemysłowej w myśl ustawy Prawo ochrony środowiska. Projekt zmiany studium bezpośrednio zakazuje lokalizacji zakładów o zwiększonym lub dużym ryzyku wystąpienia poważnej awarii przemysłowej.

Projektowana zmiana studium nie stwarza ryzyka wystąpienia awarii przemysłowej.

## **6.2 Oddziaływanie na wodę**

Zasady wprowadzania ścieków do wód i do ziemi określa Prawo wodne. Art. 78 mówi o tym, czego wprowadzane do wód bądź do ziemi ścieki nie mogą zawierać oraz czego nie mogą powodować w wodach, do których są wprowadzane.

Realizacja zabudowy mieszkaniowej zgodnie z ustaleniami projektu zmiany studium, tj. na terenach dotąd niezabudowanych, przyczyni się do wzrostu produkcji nieczystości ciekłych. Analizowane obszary posiadają możliwość zaopatrzenia w wodę, odprowadzania ścieków i wód opadowych poprzez rozbudowę i budowę przyłączy do sieci infrastruktury technicznej przebiegających przez tereny objęte zmianą studium oraz w sąsiedztwie tych terenów.

W celu ochrony wód powierzchniowych i podziemnych, projekt zmiany studium wskazuje następujące działania:

- uregulowanie gospodarki ściekowej obszaru poprzez rozwój systemów kanalizacji sanitarnej, eliminując w maksymalny sposób indywidualne sposoby utylizacji ścieków sanitarnych;
- dopuszczenie na obszarach przewidzianych do objęcia zbiorczą sanitarną kanalizacją, do czasu jej wybudowania, odprowadzenia ścieków do szczelnych szamb tylko jako rozwiązania tymczasowego z koniecznością monitorowania systematyczności wywożenia nieczystości;
- dopuszczenie docelowego odprowadzania ścieków do szamb, tylko na obszarach, które z uzasadnionych ekonomicznie względów nie zostaną przewidziane do objęcia zbiorczą kanalizacją sanitarną;
- kontrolę wywozu nieczystości ze zbiorników bezodpływowych:
  - na podstawie dokumentów potwierdzających wywóz nieczystości;
  - kontrolę ilości wywiezionych ścieków w porównaniu ze zużytą wodą (jeśli jest wodociąg);
- kompleksowe rozwiązanie odprowadzania ścieków opadowych z ciągów komunikacyjnych, placów i parkingów oraz oczyszczenie ich zgodnie z obowiązującymi przepisami;
- wykluczenie składowania nawozów (w tym nawozów naturalnych) i innych środków chemicznych bezpośrednio na powierzchni ziemi;
- zakaz magazynowania odpadów;
- niedopuszczanie do powstawania źródeł zagrożeń dla jakości wód podziemnych;
- zapewnienie odpowiedniego udziału powierzchni biologicznie czynnych umożliwiających infiltrację wód opadowych do gruntu;
- zachowanie otuliny biologicznej wokół rzeki Łososiny.

W związku z realizacją ustaleń zmiany studium powstaną również obiekty produkcyjne, które mogą powodować powstawanie w procesach produkcyjnych ścieków przemysłowych, które nie mogą być bezpośrednio odprowadzane do kanalizacji sanitarnej. Odprowadzanie ścieków przemysłowych jest regulowane przez przepisy odrębne – w przypadku ich wytwarzania wymagane będzie pozwolenie wodnoprawne na odprowadzanie ścieków do wód lub do ziemi, jeżeli będą one odprowadzane do środowiska, lub na wprowadzanie do urządzeń kanalizacyjnych, będących własnością innych podmiotów, ścieków przemysłowych zawierających substancje szczególnie szkodliwe dla środowiska wodnego.

Przy zachowaniu zgodności z przepisami odrębnymi nie przewiduje się zagrożenia dla wód powierzchniowych i podziemnych.

### 6.3 Oddziaływanie na powierzchnię ziemi

#### *Przekształcenia związane z budową nowych obiektów*

Do niekorzystnych przekształceń terenu, związanych z realizacją ustaleń projektu zmiany studium, dochodzić będzie przede wszystkim podczas prowadzenia wszelkich prac budowlanych. Z uwagi na wyznaczenie w projekcie zmiany studium nowych terenów przeznaczonych do zainwestowania przewiduje się nasilenie tego typu przekształceń. Przy lokalizacji nowych obiektów budowlanych powszechne jest wyrównywanie powierzchni terenu. Ponadto dochodzi do przekształcenia powierzchniowej warstwy ziemi poprzez wykonywanie wykopów pod fundamenty nowych budynków. Opisywane oddziaływania będą miały charakter bezpośredni, długoterminowy i stały. Wystąpią również krótkoterminowe i chwilowe oddziaływania, związane z etapem prowadzenia prac budowlanych (czasowe deformacje terenu, wykopy itp.).

Należy podkreślić, że w obszarach nr 12, 13, 14 obowiązują przepisy dotyczące Południowomałopolskiego Obszaru Chronionego Krajobrazu, które zakazują wykonywania prac ziemnych trwale zniekształcających rzeźbę terenu, z wyjątkiem prac związanych z zabezpieczeniem przeciwpowodziowym lub przeciwsuwiskowym lub utrzymaniem, budową, odbudową, naprawą lub remontem urządzeń wodnych<sup>7</sup>, należy więc przypuszczać, że dostosowanie się do tego przepisu będzie skutkowało takimi rozwiązaniami technicznymi, które nie będą wymagały przekształceń.

#### *Skazenia gleb*

Do zanieczyszczenia gleb substancjami chemicznymi może dochodzić w wyniku punktowych emisji z dużych zakładów przemysłowych lub też w formie liniowej – wzdłuż intensywnie uczęszczanych szlaków komunikacyjnych. W projekcie zmiany studium wyznaczono tereny PU1 – lokalizacja obszaru nr 12 w Południowomałopolskim Obszarze Chronionego Krajobrazu stwarza dodatkowe ograniczenia i wymogi dla tych obiektów.

Ogólnie, przeznaczenie terenu pod funkcje określone w projekcie zmiany studium nie wiąże się z zanieczyszczeniem gleby lub ziemi pod warunkiem stosowania się do przepisów odrębnych, prawidłowej gospodarki odpadami i ściekami. Działania podjęte na terenie gminy w zakresie gospodarki ściekowej i gospodarki odpadami są w tym względzie prawidłowe w stosunku do istniejących uwarunkowań i możliwości finansowych i technicznych. Należy jednak większą uwagę poświęcić kontroli wywozu nieczystości z terenów położonych poza zasięgiem istniejącej i planowanej kanalizacji sanitarnej.

Nie przewiduje się znaczących negatywnych oddziaływań na powierzchnię ziemi.

### 6.4 Oddziaływanie na zasoby naturalne

#### *Złóża*

Obszary objęte zmianą studium położone są poza udokumentowanymi złóżami surowców mineralnych

---

<sup>7</sup> zakaz nie dotyczy zmiany przeznaczenia terenu w uchwalanych po dniu wejścia w życie uchwały studiach uwarunkowań i kierunków zagospodarowania przestrzennego gmin lub miejscowych planach zagospodarowania przestrzennego, jeżeli postępowanie przeprowadzone zgodnie z art. 23 ust. 5 ustawy z dnia 16 kwietnia 2004 r. o ochronie przyrody wykaże brak negatywnego wpływu na ochronę przyrody Obszaru.

oraz poza obszarami górniczymi. Położone są również poza terenami prognostycznymi i perspektywicznymi występowania złóż.

#### *Gleby klas chronionych*

W granicach obszarów objętych zmianą studium przeważają gleby brunatne wylugowane i brunatne kwaśne, miejscami występują średnio urodzajne mady – tereny położone w dolinie rzeki Łososiny. Gleby przedmiotowego obszaru zaliczają się do IV-VI klasy bonitacyjnej, które zgodnie z zapisami ustawy z dnia 3 lutego 1995 r. o ochronie gruntów rolnych i leśnych nie wymagają zgody na zmianę przeznaczenia na cele nierolnicze.

#### *Lasy*

Projekt zmiany studium w sposób prawidłowy wykorzystuje zasoby środowiska przyrodniczego jakim są lasy. Projekt zmiany studium wyznacza graficznie zasięg terenu lasu (obszar nr 3) oraz określa standardy kształtowania zabudowy i zasad zagospodarowania terenu mające na celu ochronę gruntów leśnych:

- zachowanie przyrodniczych, krajobrazowych i kulturowych walorów terenów leśnych, stanowiących element systemu przyrodniczego gminy oraz istotny walor dla rozwoju rekreacji;
- gospodarkę leśną należy prowadzić w oparciu o plany urządzania lasu sporządzone przez właściwe służby;
- zakaz lokalizacji nowej zabudowy niezwiązanej z gospodarką leśną.

#### *Główne Zbiorniki Wód Podziemnych*

Główne Zbiorniki Wód Podziemnych (GZWP) to wydzielone szczególnie cenne i zasobne struktury wodonośne, wytypowane jako wymagające ochrony obszary, spełniające określone wymagania ilościowe i jakościowe oraz stanowiące istotne w skali kraju rezerwuary dla zaopatrzenia ludności w wodę.

Obszary objęte zmianą studium położone są poza Głównymi Zbiornikami Wód Podziemnych.

### **6.5 Oddziaływanie na krajobraz**

Wprowadzenie nowej zabudowy w obrębie terenów dotychczas niezabudowanych zmieni lokalny charakter miejsca. Z terenów otwartych zostaną przekształcone w tereny zurbanizowane. Jednakże ze względu, iż w bezpośrednim otoczeniu obszaru opracowania widoczna jest postępująca urbanizacja nie przewiduje się wystąpienia oddziaływań o charakterze znaczącym na lokalny krajobraz oraz powstania obiektów dysharmonijnych. Należy podkreślić, że teren najbardziej wartościowy pod względem przyrodniczo-krajobrazowym, tj. ZL1 zostaje utrzymany.

### **6.6 Wpływ na ekosystemy i różnorodność biologiczną**

Różnorodność biologiczną można rozumieć jako stopień zachowania naturalnie występujących gatunków oraz zbiorowisk, a także ras zwierząt i form roślin. Różnorodność biologiczna występują zatem na trzech poziomach organizacji przyrody: ekosystemowym, gatunkowym, genetycznym.

Realizacja ustaleń zmiany studium będzie skutkowałą lokalizacją nowej zabudowy. Zmianie ulegną istniejące siedliska, zmniejszy się powierzchnia terenów, na których w naturalny sposób może zachodzić proces infiltracji wód opadowych, jednak nie ulegną zniszczeniu cenne biocenozy. W wyniku zajęcia terenu i potencjalnej wycinki części zbiorowisk roślinnych nastąpi lokalne zubożenie bioróżnorodności, nie przewiduje się strat w bioróżnorodności o znaczeniu ponadlokalnym. Nie występują tutaj gatunki roślin, grzybów i zwierząt objęte ochroną gatunkową, wymienione w:

- Rozporządzeniu Ministra Środowiska z dnia 16 grudnia 2016 r. w sprawie ochrony gatunkowej zwierząt (Dz.U. z 2016 r., poz. 2183 ze zm.);
- Rozporządzeniu Ministra Środowiska z dnia 9 października 2014 r. w sprawie ochrony gatunkowej roślin (Dz.U. z 2014 r., poz. 1409);



- Rozporządzeniu Ministra Środowiska z dnia 9 października 2014 r. w sprawie ochrony gatunkowej grzybów (Dz.U. z 2014 r., poz. 1408).

Brak także gatunków zagrożonych wyginięciem (znajdujących się na regionalnej czerwonej liście) lub rzadkich.

Nie przewiduje się negatywnego oddziaływania na różnorodność biologiczną w szerszej skali, choć prognozuje się, iż zainwestowanie części obszarów objętych zmianą studium będzie stanowiło barierę dla migracji zwierząt. Obszary nr 1, 2, 3 (fragment terenu w północnej części), 18 zaliczają się do Korytarza Południowego Beskid Wyspowy – Dolina Dunajca (KPd-13A), obszary nr 11 (fragment terenu w południowej części), 12, 13, 14 położone są w obszarze węzłowym Korytarza Karpackiego – Gorce (GKK-5). W wyznaczonych, w projekcie pn. *Rozbudowa bazy danych przestrzennych o korytarzach ekologicznych w Małopolsce*, granicach korytarzy ekologicznych znajdują się tereny nr 1, 2, 7, 10, 12 (fragment terenu w zachodniej części), 17 (wschodnia część terenu), 18, 19.

Należy podkreślić, że w najbliższym sąsiedztwie istnieje już zabudowa, która stanowi zarówno barierę jak i element odstrasający.

Teren najbardziej wartościowy pod względem przyrodniczo-krajobrazowym, tj. ZL1 zostaje utrzymany.

## 6.7 Oddziaływanie na klimat i adaptacja do zmian klimatu

Zgodnie z ratyfikowaną przez Polskę Ramową Konwencją Narodów Zjednoczonych w sprawie zmian klimatu należy dążyć do wprowadzania działań prowadzących do zapobiegania niebezpiecznej, antropogenicznej ingerencji w system klimatyczny. Problematyka zmian klimatu została omówiona z uwzględnieniem *Poradnika przygotowania inwestycji z uwzględnieniem zmian klimatu, ich łagodzenia i przystosowania do tych zmian oraz odporności na klęski żywiołowe*.

Należy podkreślić na wstępie, że zmiana studium dotyczy niewielkich obszarów w skali całej gminy. Nie występują tu obiekty i funkcje strategiczne w aspekcie oddziaływania na klimat, również studium samo w sobie nie stanowi istotnych wytycznych dot. zmian klimatu.

W zakresie łagodzenia zmian klimatu, w skali studium istotne jest zapewnienie możliwości wykorzystania energii ze źródeł odnawialnych. W tekście jednolitym studium w zakresie kierunków i zasad rozwoju infrastruktury technicznej i komunikacji w zakresie zasilania gminy w energię elektryczną zapisano *wyznacza się na rysunku Studium obszary wskazane dla rozmieszczenia urządzeń wytwarzających energię z odnawialnych źródeł energii o mocy przekraczającej 100 kW za wyjątkiem elektrowni wiatrowych*. Natomiast zmiana studium w zakresie ochrony powietrza atmosferycznego wskazuje na *popularyzację energii ze źródeł odnawialnych przede wszystkim przy wykorzystaniu instalacji kolektorów słonecznych oraz ogniw fotowoltaicznych*. Ponadto w celu ograniczenia niskiej emisji ze spalania węgla w piecach domowych wskazana jest:

- zmiana systemu ogrzewania z użyciem tradycyjnego paliwa na ekologiczne, wycofanie z użytkowania kotłów i pieców węglowych o złym stanie technicznym i niskiej sprawności cieplnej;
- modernizacja systemów grzewczych i docieplenie budynków, w celu zmniejszenia zapotrzebowania na energię cieplną.

Większość strategicznych dokumentów dotyczących aspektów związanych ze zmianami klimatu i klęskami żywiołowymi, takich jak: *Strategiczny plan adaptacji dla sektorów i obszarów wrażliwych na zmiany klimatu do roku 2020 z perspektywą do roku 2030, Krajowy Plan Działania dotyczący efektywności energetycznej dla Polski (2017)*, czy *Polityka energetyczna Polski do roku 2030*, w odniesieniu do działań związanych z łagodzeniem zmian klimatu, opiera się na ustaleniach i celach wynikających z pakietu energetyczno-klimatycznego. Dla potrzeb ograniczania niskiej emisji dla gminy sporządzono w 2017 r. Plan Gospodarki Niskoemisyjnej dla Gminy Tymbark. Plan określa szczegółowe cele ograniczenia niskiej emisji w gminie, tj. redukcja emisji CO<sub>2</sub>, redukcja zużycia energii finalnej oraz wzrost energii pochodzącej ze źródeł odnawialnych. Osiągnięcie ww. celów będzie możliwe dzięki podejmowaniu działań oraz realizacji zadań inwestycyjnych, które zostały zaplanowane na cały okres objęty planem, są to:

- przeprowadzenie termomodernizacji i montaż instalacji OZE;

- ograniczenie wykorzystania wysokoemisyjnych indywidualnych źródeł ciepła, zwłaszcza tych korzystających z paliw stałych;
- poprawa stanu technicznego dróg na terenie gminy;
- wymiana oświetlenia publicznego na energooszczędne;
- działania zmierzające do zmniejszenia zapotrzebowania na transport – połączenie różnych rodzajów transportu, efektywne zagospodarowanie przestrzeni, zwiększenie wykorzystania technologii komunikacyjnych i informacyjnych;
- zwiększenie atrakcyjności alternatywnych środków transportu: pieszego, rowerowego i publicznego;
- zmniejszenie atrakcyjności jazdy samochodem poprzez odpowiedni system opłat za jazdę i parkowanie w wyznaczonych obszarach gminy;
- zwiększenie świadomości ekologicznej mieszkańców.

### 6.8 Oddziaływanie na zabytki i dobra materialne

W granicach zmiany studium, część obszaru nr 5 oraz cały obszar nr 6 znajdują się na terenie zespołu dworskiego, położonego na zboczu osiedla Żęzów w Tymbarku. Założenie parkowe zostało wpisane do rejestru zabytków pod numerem rejestru A-191 z 30.08.1985 i obejmuje dwór z początku XX w., nieistniejącą już oranżerię oraz park z dębowym starodrzewem.

W tekście jednolitym studium dla ww. założenia parkowego ustala się:

- zakaz wprowadzania nowych obiektów, za wyjątkiem obiektów lokalizowanych na terenie MW1, w uzgodnieniu z Wojewódzkim Konserwatorem Zabytków;
- ochrona i pielęgnacja zieleni, tworzącej kompozycję parku oraz istniejących budynków podworskich (dwór, oranżeria);
- wskazane uczytelnienie dawnych granic założenia, estetyzacja otoczenia (między innymi skablowanie napowietrznych linii NN);
- wszelkie prace rewaloryzacyjne wymagają kompleksowego uzgodnienia z Wojewódzkim Konserwatorem Zabytków.

Ponadto w sąsiedztwie założenia parkowego ustala się zakaz wprowadzania obiektów i urządzeń wielkokubaturowych, za wyjątkiem obiektów lokalizowanych na terenie MW1, w uzgodnieniu z Wojewódzkim Konserwatorem Zabytków oraz zieleni konkurującej z komponującą park.

Pozostałe obszary zmiany studium nie są objęte ochroną prawną w myśl ustawy o ochronie zabytków i opiece nad zabytkami. Nie znajdują się także w bezpośrednim sąsiedztwie obiektów objętych ochroną konserwatorską. Na obszarze zmiany studium nie występują dobra kultury współczesnej.

Przy zachowaniu zgodności z zapisami zawartymi w zmianie studium oraz przepisami odrębnymi nie przewiduje się negatywnego oddziaływania ustaleń zmiany studium na zabytki.

### 6.9 Oddziaływanie na obszary Natura 2000 i inne obszary chronione na mocy ustawy o ochronie przyrody

#### *Natura 2000*

Zgodnie z ustawą z 16 kwietnia 2004 r. o ochronie przyrody w odniesieniu do obszarów Natura 2000 zabrania się podejmowania działań mogących, osobno lub w połączeniu z innymi działaniami, znacząco negatywnie oddziaływać na cele ochrony obszaru Natura 2000, w tym w szczególności:

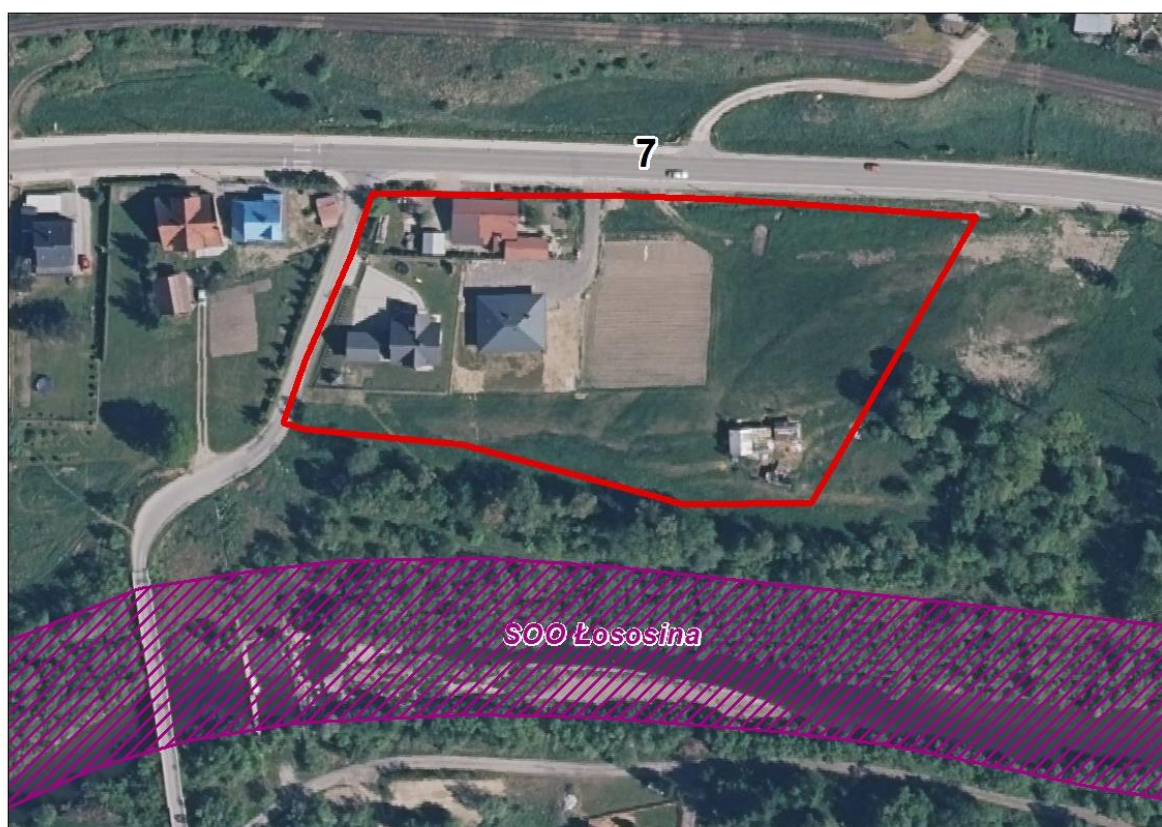
- pogorszyć stan siedlisk przyrodniczych lub siedlisk gatunków roślin i zwierząt, dla których ochrony wyznaczono obszar Natura 2000;

- wpłynąć negatywnie na gatunki, dla których ochrony został wyznaczony obszar Natura 2000;
- pogorszyć integralność obszaru Natura 2000 lub jego powiązania z innymi obszarami.

Na obszarach objętych zmianą studium nie występują obszary Natura 2000. Najbliższym obszarem Natura 2000 jest specjalny obszar ochrony siedlisk Łososina (PLH120087). Nie przewiduje się, aby realizacja ustaleń zmiany studium wpłynęła na cele jego ochrony, obszary opracowania położone są poza granicami ww. obszaru. Najbliżej ww. obszaru Natura 2000 znajduje się obszar nr 7 jednakże jego granice nie ingerują zarówno w granice SOO Łososina jak i w otulinę biologiczną rzeki (zadrzewienia oraz roślinność nadwodna).

#### **Rysunek 8. Położenie obszaru nr 7 względem SOO Łososina (PLH120087)**

(źródło: opracowanie własne na podstawie [gdos.gov.pl](http://gdos.gov.pl), [geoportal.gov.pl](http://geoportal.gov.pl))



Natomiast część obszarów objętych zmianą studium przynależy do sieci korytarzy ekologicznych łączących obszary Natura 2000 opracowaną pod kierunkiem Jędrzejewskiego - obszary nr 1, 2, 3 (fragment terenu w północnej części), 18 zaliczają się do Korytarza Południowego Beskid Wyspowy – Dolina Dunajca (KpD-13A), obszary nr 11 (fragment terenu w południowej części), 12, 13, 14 położone są w obszarze węzłowym Korytarza Karpackiego – Gorce (GKK-5). W wyznaczonych, w projekcie pn. *Rozbudowa bazy danych przestrzennych o korytarzach ekologicznych w Małopolsce*, granicach korytarzy ekologicznych znajdują się tereny nr 1, 2, 7, 10, 12 (fragment terenu w zachodniej części), 17 (wschodnia część terenu), 18, 19.

Zainwestowanie tych terenów może stanowić barierę oraz element odstrasżający dla migracji zwierząt. Należy podkreślić, że w najbliższym sąsiedztwie istnieje już zabudowa, która stanowi zarówno barierę jak i element odstrasżający.

#### *Pomniki przyrody*

W granicach gminy Tymbark znajduje się jeden pomnik przyrody – Dąb Jan. Obszary objęte zmianą studium położone są poza ww. pomnikiem przyrody ani w jego bezpośrednim sąsiedztwie, stąd nie przewiduje się negatywnego oddziaływania.

### Południowomałopolski Obszar Chronionego Krajobrazu

Obszary nr 12, 13, 14 położone są w granicach Południowomałopolskiego Obszaru Chronionego Krajobrazu. Zasady zagospodarowania określa Uchwała Nr XX/274/20 Sejmiku Województwa Małopolskiego z dnia 27 kwietnia 2020 roku w sprawie Południowomałopolskiego Obszaru Chronionego Krajobrazu (Dz. Urz. z 2020 r., poz. 3482). Ustalenia projektu zmiany studium:

1. nie wprowadzają w sposób bezpośredni przedsięwzięć mogących znacząco oddziaływać na środowisko w rozumieniu przepisów ustawy z dnia 3 października 2008 r. o udostępnianiu informacji o środowisku i jego ochronie, udziale społeczeństwa w ochronie środowiska oraz o ocenach oddziaływania na środowisko; kwestia rozstrzygnięcia występowania niekorzystnego wpływu będzie miała miejsce na etapie procedury oceny oddziaływania na środowisko przedsięwzięcia. Na terenach MN1, MW1, UM1, PU1 istnieje zakaz lokalizacji przedsięwzięć mogących zawsze znacząco oddziaływać na środowisko.
2. skutkują koniecznością likwidowania i niszczenia zadrzewień śródpolnych, przydrożnych i nadwodnych, jeżeli nie wynikają one z potrzeby ochrony przeciwpowodziowej i zapewnienia bezpieczeństwa ruchu drogowego lub wodnego lub budowy, odbudowy, utrzymania, remontów lub naprawy urządzeń wodnych – jednakże zakaz ten nie dotyczy zadrzewień śródpolnych i przydrożnych na obszarach przeznaczonych pod zabudowę w obowiązujących miejscowych planach zagospodarowania przestrzennego oraz w studiach uwarunkowań i kierunków zagospodarowania przestrzennego gmin oraz nie dotyczy zmiany przeznaczenia terenu w uchwalanych po dniu wejścia w życie uchwały studiach uwarunkowań i kierunków zagospodarowania przestrzennego gmin lub miejscowych planach zagospodarowania przestrzennego, jeżeli postępowanie przeprowadzone zgodnie z art. 23 ust. 5 ustawy z dnia 16 kwietnia 2004 r. o ochronie przyrody wykaże brak negatywnego wpływu na ochronę przyrody Obszaru.
3. nie skutkują wydobywaniem do celów gospodarczych skał, w tym torfu, oraz skamieniałości, w tym kopalnych szczątków roślin i zwierząt, a także minerałów i bursztynu;
4. nie skutkują wykonywaniem prac ziemnych trwale zniekształcających rzeźbę terenu, z wyjątkiem prac związanych z zabezpieczeniem przeciwsztormowym, przeciwpowodziowym lub przeciwosuwiskowym lub utrzymaniem, budową, odbudową, naprawą lub remontem urządzeń wodnych – zakaz nie dotyczy zmiany przeznaczenia terenu w uchwalanych po dniu wejścia w życie uchwały studiach uwarunkowań i kierunków zagospodarowania przestrzennego gmin lub miejscowych planach zagospodarowania przestrzennego, jeżeli postępowanie przeprowadzone zgodnie z art. 23 ust. 5 ustawy z dnia 16 kwietnia 2004 r. o ochronie przyrody wykaże brak negatywnego wpływu na ochronę przyrody Obszaru;
5. nie skutkują koniecznością dokonywania zmian stosunków wodnych, jeżeli służą innym celom niż ochrona przyrody lub zrównoważone wykorzystanie użytków rolnych i leśnych oraz racjonalna gospodarka wodna lub rybacka;
6. nie skutkują koniecznością likwidowania naturalnych zbiorników wodnych, starorzeczy i obszarów wodnobotnych;
8. nie skutkują koniecznością budowania nowych obiektów budowlanych w wyznaczonych strefach zgodnie z mapą stanowiącą załącznik nr 2 do uchwały oraz w pasie szerokości 10 m od:
  - a. linii brzegów rzek wskazanych na mapie stanowiącej załącznik nr 4 do uchwały, w ich rzeczywistym przebiegu w terenie;
  - b. linii brzegów naturalnych zbiorników wodnych;
  - c. zasięgu lustra wody w sztucznych zbiornikach wodnych usytuowanych na wodach płynących przy normalnym poziomie piętrzenia określonym w pozwoleniu wodnoprawnym, o którym mowa w art. 389 pkt 1 ustawy z dnia 20 lipca 2017 r. – Prawo wodne:

- z wyjątkiem urządzeń wodnych oraz obiektów służących prowadzeniu racjonalnej gospodarki rolnej, leśnej lub rybackiej.

Projekt zmiany studium wskazuje, aby w obszarach położonych w obrębie Południowomałopolskiego Obszaru Chronionego Krajobrazu, tj. obszar nr 12, 13, 14, uwzględnić obowiązujące zakazy zgodnie z Uchwałą Nr XX/274/20 Sejmiku Województwa Małopolskiego z dnia 27 kwietnia 2020 r. w sprawie Południowomałopolskiego Obszaru Chronionego Krajobrazu (Dz. Urz. z 2020 r., poz. 3482). Ustalenia dla OCHK są umiarkowanym ograniczeniem, pozwalają na rozwój większości nieuciążliwych funkcji

Nie przewiduje się, aby zmiany w przedmiotowym studium w stosunku do obowiązującego studium, jak i w stosunku do stanu obecnego, wpłynęły znacząco na cele ochrony Obszaru. Obszary nr 12, 13, 14 położone są przy drodze krajowej nr 28 relacji Zator – przejście graniczne z Ukrainą w Medyce, wzdłuż której rozwija się zabudowa. Obszary posiadają możliwość zaopatrzenia w wodę, odprowadzania ścieków i wód opadowych, zaopatrzenia w energię elektroenergetyczną, zaopatrzenia w gaz oraz dostęp do sieci telekomunikacyjnych poprzez rozbudowę i budowę przyłączy do sieci infrastruktury technicznej przebiegających w sąsiedztwie. Obecność infrastruktury drogowej ogranicza konieczność budowania nowej, a możliwość podłączenia do sieci infrastruktury technicznej ogranicza potencjalną presję inwestycji na środowisko. Zasadnym jest koncentrowanie i intensyfikowanie zabudowy a nie jej rozpraszanie. Jest to teren stosunkowo płaski, stąd nie przewiduje się prac ziemnych trwale zniekształcających rzeźbę terenu, zmiany mogą być widoczne na etapie prowadzenia prac budowlanych, po ich zakończeniu nie będą widoczne w krajobrazie.

Zmiana studium nie stwarza ram prawnych dla realizacji przedsięwzięć mogących zawsze znacząco oddziaływać na środowisko w rozumieniu przepisów ustawy z dnia 3 października 2008 r. o udostępnianiu informacji o środowisku i jego ochronie, udziale społeczeństwa w ochronie środowiska oraz o ocenach oddziaływania na środowisko. W przypadku przedsięwzięć zaliczających się do kategorii przedsięwzięć mogących potencjalnie znacząco oddziaływać na środowisko to powinny mieć przeprowadzoną procedurę oceny oddziaływania przedsięwzięcia na środowisko w celu wydania decyzji o środowiskowych uwarunkowaniach dla realizacji przedsięwzięcia (można odstąpić od procedury OOS, jeśli odpowiedni organ uzna na podstawie karty informacyjnej przedsięwzięcia, że nie będzie ono znacząco oddziaływać na środowisko). W raporcie wykonanym na potrzeby procedury ocenia się m.in. wielkość i zasięg oddziaływania na tereny chronione na mocy ustawy o ochronie przyrody, zgodność z przepisami, a w przypadku istotnie negatywnych oddziaływań wskazuje się działania zapobiegające.

## **7 Rozwiązania mające na celu zapobieganie, ograniczanie lub kompensację przyrodniczą negatywnych oddziaływań na środowisko mogących być rezultatem realizacji projektowanego dokumentu**

Podstawowe problemy z zakresu ochrony środowiska w projekcie zmiany studium zostały rozwiązane w sposób prawidłowy. Projekt zmiany studium ustala:

- uwzględnienie obowiązujących zakazów zgodnie z Uchwałą Nr XX/274/20 Sejmiku Województwa Małopolskiego z dnia 27 kwietnia 2020 r. w sprawie Południowomałopolskiego Obszaru Chronionego Krajobrazu (Dz. Urz. z 2020 r., poz. 3482);
- zakaz realizacji przedsięwzięć mogących zawsze znacząco oddziaływać na środowisko, z wyjątkiem: urządzeń i obiektów infrastruktury technicznej i komunikacyjnej;
- zakaz lokalizacji zakładów o zwiększonym lub dużym ryzyku wystąpienia poważnej awarii przemysłowej;
- w terenach MN1, MW1 dopuszczone usługi nie mogą powodować uciążliwości dla funkcji mieszkaniowej;
- dla terenów PU1 wskazuje się: *od terenów mieszkaniowych należy lokalizować zieleń izolacyjną w celu odizolowania wizualnego od placów manewrowych i zaplecza technicznego.*

*Rozwiązania mające na celu zapobieganie, ograniczanie lub kompensację przyrodniczą negatywnych oddziaływań na cele i przedmiot ochrony obszarów Natura 2000 oraz integralność tych obszarów*

Realizacja ustaleń zmiany studium nie będzie oddziaływała na obszary Natura 2000, w związku z czym nie wskazuje się ww. działań.

## **8 Rozwiązania alternatywne do rozwiązań zawartych w projektowanym dokumencie wraz z uzasadnieniem ich wyboru**

Realizacja ustaleń zmiany studium nie będzie w znaczący sposób oddziaływała na środowisko, nie wskazuje się działań alternatywnych. W rozdziale 7 *Rozwiązania mające na celu zapobieganie, ograniczanie lub kompensację przyrodniczą...* omówiono zastosowane w projekcie zmiany studium rozwiązania ograniczające podstawowe uciążliwości związane z planowanym zagospodarowaniem terenu.

## **9 Transgraniczne oddziaływanie na środowisko**

Realizacja ustaleń zmiany studium nie spowoduje transgranicznego oddziaływania na środowisko ze względu na znaczne oddalenie obszaru od granic państwa oraz na niewielkie oddziaływanie planowanych inwestycji.

## **10 Propozycje dotyczące przewidywanych metod analizy skutków realizacji postanowień projektowanego dokumentu oraz częstotliwość jej przeprowadzania**

Monitoring skutków wdrażania i funkcjonowania ustaleń zmiany studium prowadzić będzie Rada Gminy Tymbark. Wskazane jest dokonywanie oceny stanu realizacji ustaleń i wpływu na środowisko w cyklach corocznych. Urząd powinien również zapoznawać się z raportami o stanie i jakości poszczególnych elementów środowiska i monitorowanych parametrów, przygotowywanymi przez jednostki i instytucje związane z gospodarką wodną, zarządy dróg, starostwa powiatowe, urzędy wojewódzkie, a w zakresie ochrony przyrody Regionalną Dyрекcyję Ochrony Środowiska, Wojewódzki Inspektorat Ochrony Środowiska oraz jednostki wspomagające, zatrudniające ekspertów w dziedzinie ochrony środowiska, np. IMGW, RZGW i inne. Ponadto należy realizować monitoring zgodnie z wydanymi decyzjami o środowiskowych uwarunkowaniach.

## **11 Streszczenie w języku niespecjalistycznym**

Przedmiotem opracowania jest prognoza oddziaływania na środowisko do zmiany studium uwarunkowań i kierunków zagospodarowania przestrzennego Gminy Tymbark sporządzonej zgodnie z uchwałą Nr XV/131/2020 Rady Gminy Tymbark z dnia 12 marca 2020 r. w sprawie przystąpienia do sporządzenia zmiany studium uwarunkowań i kierunków zagospodarowania przestrzennego Gminy Tymbark.

Zgodnie z powyższą uchwałą zmiana studium obejmuje 19 obszarów o łącznej powierzchni ok. 35,03 ha, położonych w miejscowościach Zawadka, Podłopień, Tymbark i Zamieście.

W prognozie ocenia się skutki, które mogą wynikać z projektowanego przeznaczenia terenu pod funkcje określone w projekcie zmiany studium, które mogą wpływać na wprowadzanie gazów i pyłów do powietrza, wytwarzanie odpadów, wprowadzanie ścieków do wód lub do ziemi, emitowanie hałasu i pól elektromagnetycznych oraz powodować ryzyko wystąpienia awarii.

Analogicznie ocenia się skutki wpływu realizacji ustaleń projektu zmiany studium na powierzchnię ziemi, glebę, kopaliny, wody powierzchniowe i podziemne, klimat, zwierzęta i rośliny.

Zmiana studium uwarunkowań i kierunków zagospodarowania przestrzennego Gminy Tymbark dotyczy w szczególności dopuszczenia budownictwa mieszkaniowego jednorodzinnego w obrębach Zawadka, Tymbark, Podłopień i Zamieście, w związku ze zgłaszanymi przez właścicieli terenów wnioskami oraz wyznaczenia nowych terenów przemysłowo – usługowych przede wszystkim w obrębie Podłopień oraz pojedynczych terenów o tej funkcji w obrębach Tymbark i Zamieście. Powyższa zmiana wynika także

z konieczności dostosowania zapisów studium do charakteru istniejącej zabudowy oraz zwiększenia zasięgu terenów zabudowy wielorodzinnej w obrębie Tymbark.

Zgodnie z zapisami zmiany studium w terenach MN1, MW1, UM1, PU1 dopuszcza się powstawanie przedsięwzięć mogących potencjalnie znacząco oddziaływać na środowisko, a zatem tego typu przedsięwzięcia będą wymagać przeprowadzenia oceny oddziaływania na środowisko, która będzie bardziej szczegółowa od niniejszej oceny strategicznej.

Ustalono, że realizacja ustaleń zmiany studium:

- Nie będzie skutkowało narażeniem ludzi na ponadnormatywny hałas, pole elektroenergetyczne czy zanieczyszczenie powietrza i nie będzie stwarzać innych zagrożeń dla życia i zdrowia ludzi. W wyniku ustaleń studium powstaną m.in. nowe obiekty zabudowy produkcyjnej, składów, magazynów i zabudowy usługowej, które z pewnością wpłyną na klimat akustyczny, mogą również być źródłem emisji do powietrza, jednak zachowanie zgodności z przepisami z zakresu ochrony środowiska, a przede wszystkim przeprowadzenie procedury oceny oddziaływania na środowisko w przypadku przedsięwzięć mogących potencjalnie znacząco oddziaływać na środowisko, powinno zapewnić wystarczającą ochroną zdrowia.
- Będzie mieć umiarkowane negatywne i lokalne oddziaływanie na zwierzęta, rośliny, ekosystemy i różnorodność biologiczną. Głównym elementem oddziaływania jest zajęcie terenu i usunięcie szaty roślinnej.
- Przy zachowaniu zgodności z przepisami odrębnymi nie przewiduje się zagrożenia dla wód powierzchniowych i podziemnych. Odprowadzanie ścieków przemysłowych (technologicznych) wymaga pozwolenia wodnoprawnego.
- Nie będzie znacząco oddziaływać na zasoby naturalne.
- Przy zachowaniu zgodności z zapisami zawartymi w zmianie studium oraz przepisami odrębnymi nie przewiduje się negatywnego oddziaływania na ustaleń zmiany studium na zabytki oraz dobra materialne.
- Nie będzie oddziaływać na obszary Natura 2000, które nie występują w granicach opracowania.

Jako rozwiązania mające na celu zapobieganie, ograniczanie lub kompensację przyrodniczą negatywnych oddziaływań na środowisko mogących być rezultatem realizacji projektowanego dokumentu projekt zmiany studium ustala:

- uwzględnienie obowiązujących zakazów zgodnie z Uchwałą Nr XX/274/20 Sejmiku Województwa Małopolskiego z dnia 27 kwietnia 2020 r. w sprawie Południowomałopolskiego Obszaru Chronionego Krajobrazu (Dz. Urz. z 2020 r., poz. 3482);
- zakaz realizacji przedsięwzięć mogących zawsze znacząco oddziaływać na środowisko, z wyjątkiem: urządzeń i obiektów infrastruktury technicznej i komunikacyjnej;
- zakaz lokalizacji zakładów o zwiększonym lub dużym ryzyku wystąpienia poważnej awarii przemysłowej;
- w terenach MN1, MW1 dopuszczone usługi nie mogą powodować uciążliwości dla funkcji mieszkaniowej;
- dla terenów PU1 wskazuje się: *od terenów mieszkaniowych należy lokalizować zieleni izolacyjną w celu odizolowania wizualnego od placów manewrowych i zaplecza technicznego.*

Ponadto analizy dokonane w prognozie wykazały:

- Realizacja ustaleń zmiany studium nie będzie w znaczący sposób oddziaływała na środowisko, nie wskazuje się działań alternatywnych.
- Monitoring skutków wdrażania i funkcjonowania ustaleń zmiany studium prowadzić będzie Rada Gminy Tymbark. Wskazane jest dokonywanie oceny stanu realizacji ustaleń i wpływu na środowisko w cyklach rocznych. Stan środowiska będzie również monitorowany w ramach

Państwowego Monitoringu Środowiska.

- Realizacja ustaleń zmiany studium nie spowoduje transgranicznego oddziaływania na środowisko.



## 12 Oświadczenie autora prognozy

Warszawa, dnia 3 marca 2021 r.

### O Ś W I A D C Z E N I E   A U T O R A   P R O G N O Z Y

W związku z 74a ust. 1 i 2 ustawy z dnia 3 października 2008 r. o udostępnianiu informacji o środowisku i jego ochronie, udziale społeczeństwa w ochronie środowiska oraz o ocenach oddziaływania na środowisko (t.j. Dz.U. z 2021 r., poz. 247)

o ś w i a d c z a m

że jako kierownik zespołu autorów *Prognozy oddziaływania na środowisko do zmiany studium uwarunkowań i kierunków zagospodarowania przestrzennego Gminy Tymbark* spełniam warunki określone przez wyżej przywołany artykuł, tj.:

- ukończyłam, w rozumieniu przepisów o szkolnictwie wyższym, co najmniej studia pierwszego stopnia lub studia drugiego stopnia, lub jednolite studia magisterskie na kierunkach związanych z kształceniem w obszarze nauk przyrodniczych z dziedzin nauk biologicznych oraz nauk o Ziemi,

Jestem świadoma odpowiedzialności karnej za złożenie fałszywego oświadczenia.

Agata Gzetalak

### 13 Akty prawne uwzględnione w opracowaniu

- Ustawa z dnia 3 października 2008 r. o udostępnianiu informacji o środowisku i jego ochronie, udziale społeczeństwa w ochronie środowiska oraz o ocenach oddziaływania na środowisko (tekst jedn.: Dz.U. z 2021 r., poz. 247);
- Ustawa z dnia 27 kwietnia 2001 r. Prawo ochrony środowiska (tekst jedn.: Dz.U. z 2020 r., poz. 1219 ze zm.);
- Ustawa z dnia 16 kwietnia 2004 r. o ochronie przyrody (tekst jedn.: Dz.U. z 2020 r., poz. 55 ze zm.);
- Ustawa z dnia 27 marca 2003 r. o planowaniu i zagospodarowaniu przestrzennym (tekst jedn.: Dz.U. z 2020 r., poz. 293 ze zm.);
- Ustawa z dnia 9 czerwca 2011 r. Prawo geologiczne i górnicze (tekst jedn.: Dz.U. z 2020 r., poz. 1064 ze zm.);
- Ustawa z dnia 20 lipca 2017 r. Prawo wodne (tekst jedn.: Dz.U. z 2020 r., poz. 310 ze zm.);
- Ustawa z dnia 28 września 1991 r. o lasach (tekst jedn.: Dz.U. z 2020 r., poz. 1463 ze zm.);
- Ustawa z dnia 14 grudnia 2012 r. o odpadach (tekst jedn.: Dz.U. z 2020 r., poz. 797 ze zm.);
- Ustawa z dnia 3 lutego 1995 r. o ochronie gruntów rolnych i leśnych (tekst jedn.: Dz.U. z 2017 r., poz. 1161 ze zm.);
- Ustawa z dnia 7 czerwca 2001 r. o zbiorowym zaopatrzeniu w wodę i zbiorowym odprowadzaniu ścieków (tekst jedn.: Dz.U. z 2020 r., poz. 2028);
- Ustawa z dnia 13 września 1996 r. o utrzymaniu czystości i porządku w gminach (tekst jedn.: Dz.U. z 2020 r., poz. 1439 ze zm.);
- Rozporządzenie Ministra Środowiska z dnia 9 września 2002 r. w sprawie opracowań ekofizjograficznych (Dz.U. z 2002 r. Nr 155, poz. 1298);
- Rozporządzenie Ministra Środowiska z dnia 1 września 2016 r. w sprawie sposobu prowadzenia oceny zanieczyszczenia powierzchni ziemi (Dz.U. z 2016 r., poz. 1395);
- Rozporządzenie Ministra Środowiska z dnia 24 sierpnia 2012 r. w sprawie poziomów niektórych substancji w powietrzu (Dz.U. z 2012 r., poz. 1031 ze zm.);
- Rozporządzenie Ministra Środowiska z dnia 30 grudnia 2002 r. w sprawie poważnych awarii objętych obowiązkiem zgłoszenia do Głównego Inspektora Ochrony Środowiska (Dz.U. z 2003 r. Nr 5, poz. 58 ze zm.);
- Dyrektywa 2009/147/WE Parlamentu Europejskiego i Rady z 30 listopada 2009 r. w sprawie ochrony dzikiego ptactwa;
- Dyrektywa Rady 92/43/EWG z 21 maja 1992 r. w sprawie ochrony siedlisk przyrodniczych oraz dzikiej fauny i flory;
- Uchwała Nr XX/274/20 Sejmiku Województwa Małopolskiego z dnia 27 kwietnia 2020 roku w sprawie Południowomałopolskiego Obszaru Chronionego Krajobrazu (Dz. Urz. Woj. Małopolskiego z dnia 22 maja 2020 r. poz. 3482).

### 14 Materiały źródłowe

1. Plan Gospodarki Niskoemisyjnej dla Gminy Tymbark, 2017;
2. Plan Zagospodarowania Przestrzennego Województwa Małopolskiego – przyjęty przez Sejmik Województwa Małopolskiego Uchwałą Nr XLVII/732/18 z dnia 26 marca 2018 r.;
3. Kondracki J., 2001: Geografia regionalna Polski. PWN, Warszawa;
4. Dane Głównego Urzędu Statystycznego;
5. Strategiczny plan adaptacji dla sektorów i obszarów wrażliwych na zmiany klimatu do roku 2020 z perspektywą do roku 2030, 2013;
6. Poradnik przygotowania inwestycji z uwzględnieniem zmian klimatu, ich łagodzenia i przystosowania

do tych zmian oraz odporności na klęski żywiołowe, Ministerstwo Środowiska, Departament Zrównoważonego Rozwoju, Warszawa 2015;

7. Projekt pn. „Rozbudowa bazy danych przestrzennych o korytarzach ekologicznych w Małopolsce”, RDOŚ Kraków, 2013;

*Opracowania kartograficzne i warstwy .shp, witryny internetowe*

1. Szczegółowa Mapa Geologiczna Polski w skali 1:50 000, Państwowy Instytut Geologiczny, arkusz 1017 Limanowa;
2. Mapa Hydrogeologiczna Polski w skali 1:50 000, Państwowy Instytut Geologiczny, arkusz 1017 Limanowa;
3. Mapa Geośrodowiskowa Polski w skali 1:50 000, plansza A i plansza B, Państwowy Instytut Geologiczny, arkusz 1017 Limanowa;
4. Warstwy .shp Główne Zbiorniki Wód Podziemnych. Centralna Baza Danych Geologicznych — <http://baza.pgi.gov.pl/>;
5. Warstwy .shp sieć korytarzy ekologicznych łączących obszary Natura 2000. IBS PAN Białowieża;
6. Roczna ocena jakości powietrza w województwie małopolskim – raport wojewódzki za rok 2019. GIOŚ Kraków, 2020;
7. Wyniki monitoringu Głównego Inspektoratu Ochrony Środowiska:
  - Ocena stanu/potencjału ekologicznego lub/oraz stanu chemicznego jednolitych części wód (JCW) przebadanych w latach 2014-2019;
  - Monitoring wód podziemnych za rok 2019;
8. Plan gospodarowania wodami na obszarze dorzecza Wisły, 2016 r.;
9. Centralny Rejestr Form Ochrony Przyrody <http://crfop.gdos.gov.pl/CRFOP/>;
10. <http://geoserwis.gdos.gov.pl/mapy/>;
11. <https://geolog.pgi.gov.pl/>;
12. System Przetwarzania Danych Państwowej Służby Hydrogeologicznej: <http://spdpsh.pgi.gov.pl/>;
13. System Osłony Przeciwsuwiskowej SOPO <http://geoportal.pgi.gov.pl/>;
14. ISOK – Mapy zagrożenia powodziowego i mapy ryzyka powodziowego;
15. Warstwy tematyczne BDL – lasy stanowiące własność Skarbu Państwa, lasy ochronne, typy siedliskowe lasów;
16. Warstwy tematyczne CBDG:
  - Hydrogeologia – Główne Zbiorniki Wód Podziemnych,
  - Hydrogeologia – Jednolite Części Wód Podziemnych,
  - MIDAS – obszary górnicze,
  - MIDAS – tereny górnicze,
  - MIDAS – złoża kopalin,
  - Środowisko – regiony fizyczno-geograficzne Polski (J. Kondracki 2002).